

GEUNIR DL GEUNIRS DL

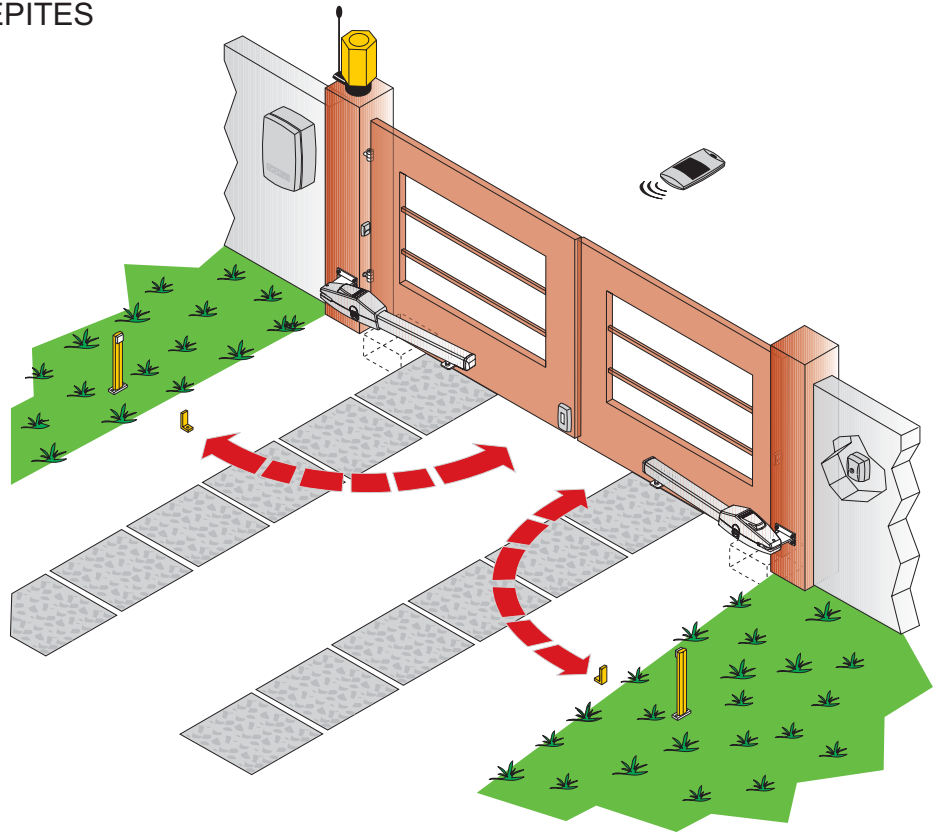
HU VEZERLOEGYSEG KETSZARNYU KAPUKHOZ



HU SZERELESI UTASITAS ES FIGYELMEZTETESEK, HASZNALAT ES KARBANTARTAS

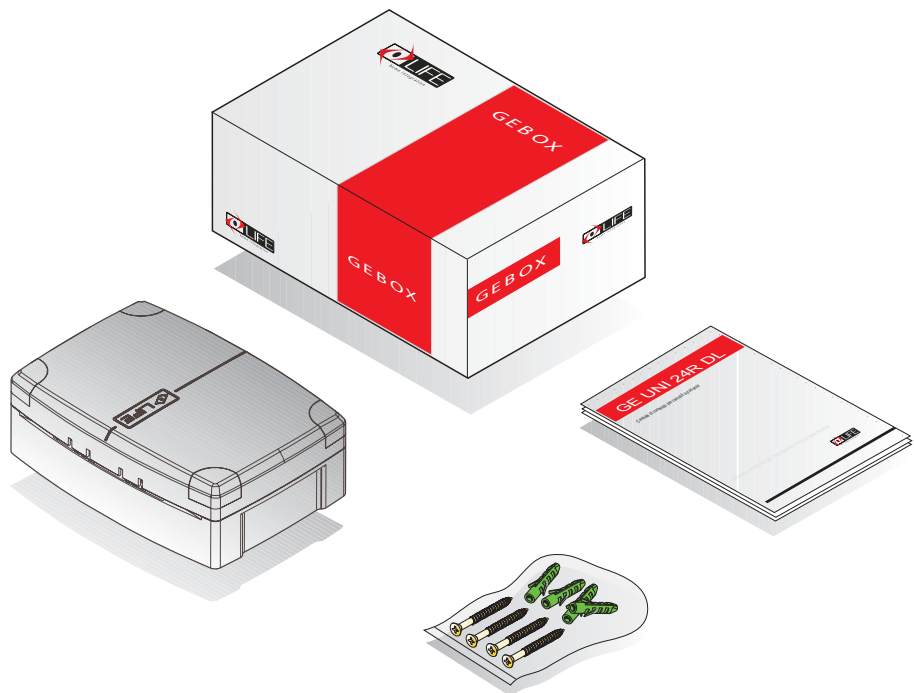


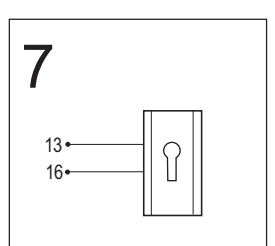
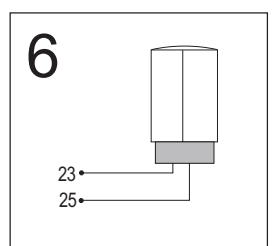
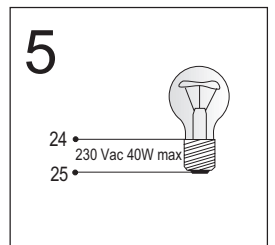
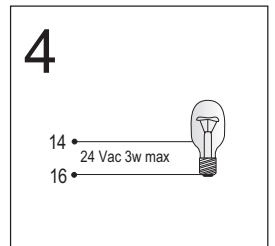
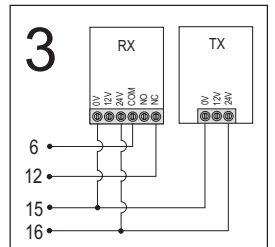
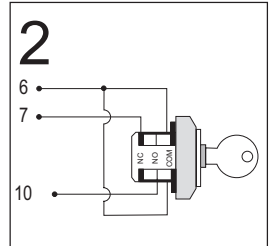
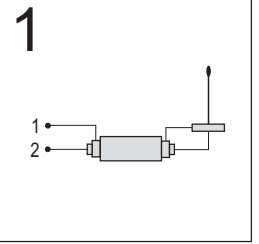
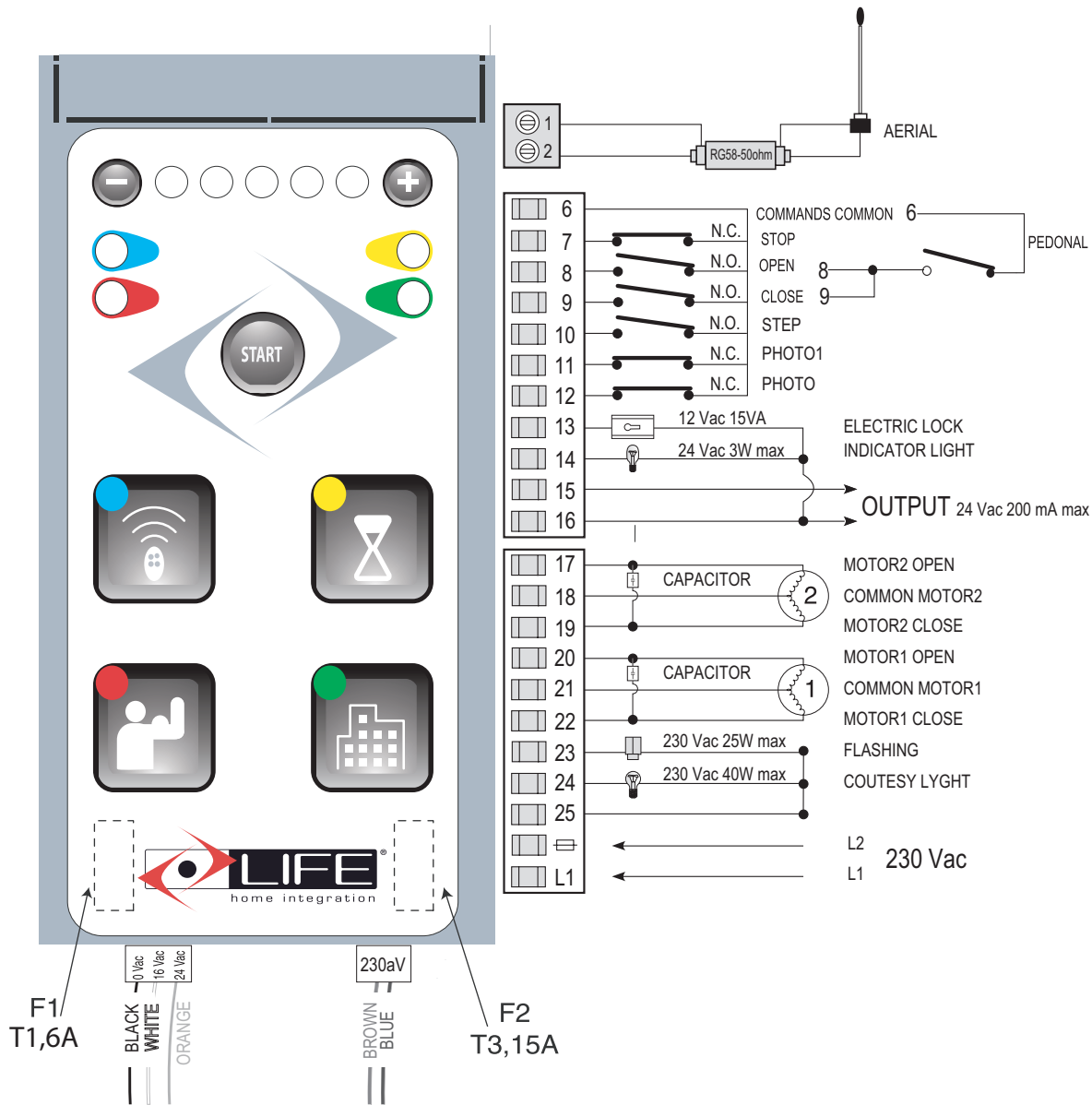
HU ALTALANOS TELEPITES

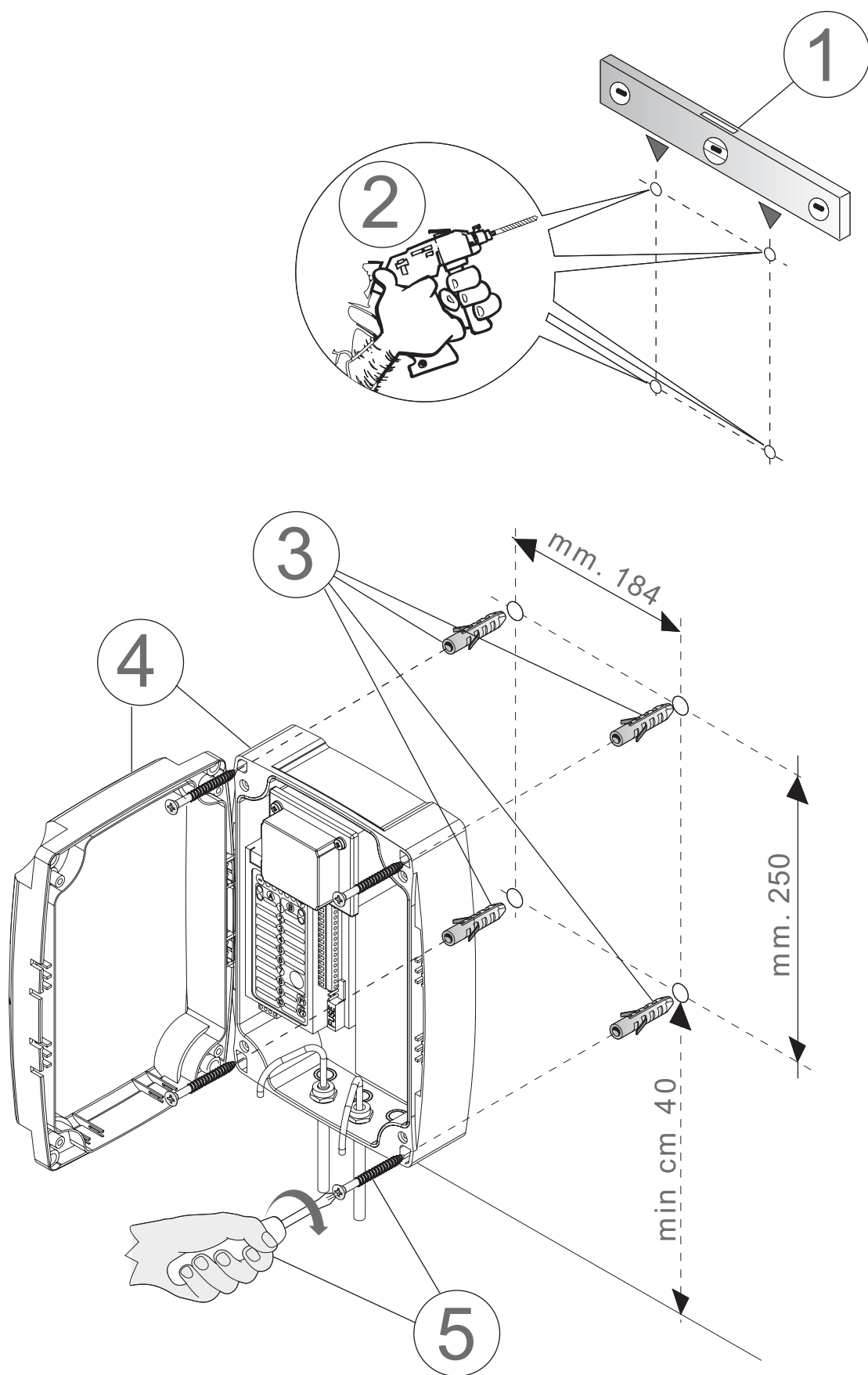


HU 1. táblázat: A GE UNI 24RDL vezérlés alapvető komponensei és részegységei

HU 2. táblázat: Az összeállított GE UNI 24RDL vezérlőegység ismertetése





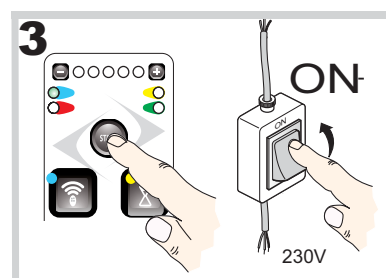
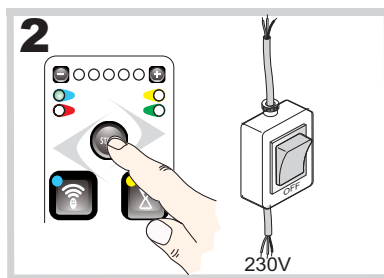
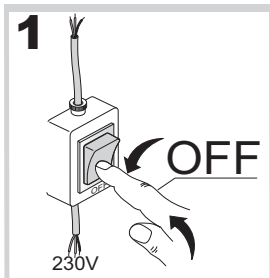


GYORS TELEPÍTÉS

VÉGÁLLÁSOK BEÁLLÍTÁSA

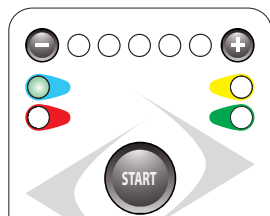
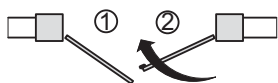
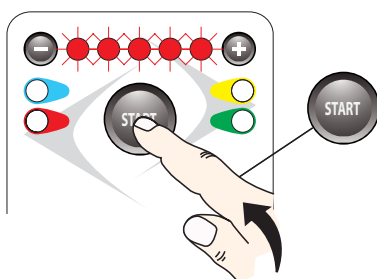
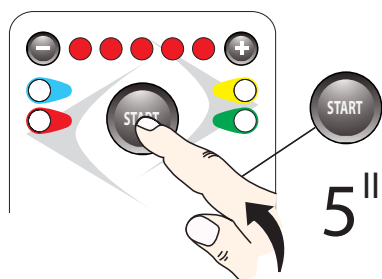
Győződjön meg róla, hogy rögzítette-e a nyitó és záró irányú végállásokat.

1 FEJEZET



Csak egy motor használata esetén az OPCÍO 2 menüben válassza ki az Egy motor működés aktiválását, és a sorkapcscon kösse össze 20-21-22 pontokat.

2 FEJEZET



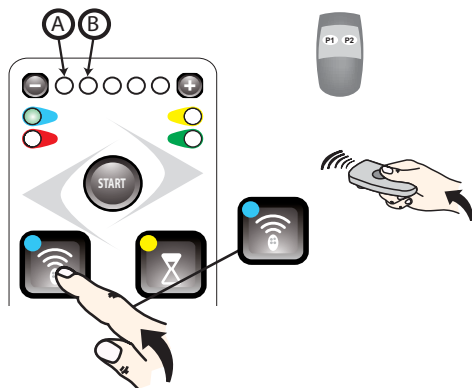
TELJES NYITÁS PARANCSS FELPROGRAMOZÁSA

- Nyissák ki a kapuszárnyakat kb. 45°-os szögben.
- Nyomja meg a gombot és tartsa nyomva 5 másodpercig, amíg a felső LED sor 5 LED-je felvillog, majd elkezd villogni.
- Nyomja meg a gombot, ezután a kapu elkezd zárni. Ha a kapu nyílni kezdene nyomja meg még egyszer a gombot, hogy megfordítsa a mozgás irányát.

Kész a két programozási LED villog a zöld fény lesz kapcsolva kötött a két piros LED-ek.

Ha az eredmény nem volt kielégítő, akkor fut a program kézi meghatározni a lemaradás.
Lásd 3.3.4

3 FEJEZET



TELJES NYITÁS PARANCSS FELPROGRAMOZÁSA

- Nyomja meg a gombot, amíg a zöld és a piros led is (SX) elkezd világítani.
- Tartsa nyomva a gombot (P1) a távirát öt piros LED el nem kezd világítani távirányító felprogramozása sikeresen befejeződött.
- Várjon 25 másodpercig, vagy nyomja meg kétszer a gombot a kilépéshez.

RÉSZLEGES NYITÁS PARANCSS FELPROGRAMOZÁSA

- Kétszer, a zöld LED (balra) és piros (B) fények.
- Tartsa nyomva a (P2) gombot amíg mind az öt LED elkezd világítani .

A kapunyitó automatika programozása sikeresen befejeződött.

Ön aktiválásához félautomata: adva a parancs "PASS" Automation megváltoztatja mozgást a sorozatot 1 - OPEN 2 - STOP 3 - CHIUDE 4 - STOP.

Az automatikus visszazárás nem aktiv.

Ha befejeztük a telepítést a gomb LÉPTETÉS parancsként működik.

1 Vezérlőegység bekötése

A telepítőknek kell létrehozni a kötések a tápellátás és a kapunyitó automatikához tartozó különböző eszközök között.

A kötések a vezérlőegység, a motor, az enkóder és a transzformátor között a gyártó alakítja ki a gyártás során.

- Ha elkészültek a bekötések a vezérlőegységen, a telepítő, kötegelő segítségével rendezze a vezetékeket 2, 3 vagy 4-es csoportokba, attól függően, hogy melyik kábel melyik eszközhöz tartozik: a kötegelőt olyan közel helyezzük el a kimenetekhez, amilyen közel csak lehetséges, az a jó, ha kb. 10 mm-re kerül. Vigyázzunk ne sértsük meg a vezetékek szigetelését és ne hagyjunk pár nélküli vezetékeket.
- A kötegelőket csak külső köpeny nélküli vezetékekhez használjuk (a külső köpeny önmagában is eléggé összefogja a vezetékbárokat).
- Figyeljünk oda, hogy ne párosítsunk 50V-nál nagyobb feszültséggel rendelkező vezetékeket gyenge áramú vezetékekkel.
- A belső vezetékezéseket a gyártó a gyártás során már párosította és ellátta kötegelővel.

1.1 A vezérlőegység jobboldali bekötésének leírása

Csatlakozók	Leírás (LÁSD A CSATLAKOZÁSI SÉMÁT a 2A oldalon)	
1	ANTENNA: az antenna árnyékolásának bemenete	RG58- 50ohm vezeték használata szükséges
2	ANTENNA: az antenna bemenete	
6	PARANCS ÉS FOTOCELLA KÖZÖS: stop, nyitás, zárás, léptetés, fotocella és +12V bemenet.	
6 - 7	STOP*: programozható NC (normál zárt) bemenet, parancs a kapu megállításához. Hozzá tudjuk kötni a biztonsági eszközöket, ekkor úgy működik, mint egy biztonsági STOP kapcsoló. Ezzel a kontaktussal az automata zárás nem lehetséges és a kapu csak újabb parancs kiadására indul el. Zárjuk rövidre, ha nem kapcsolódik hozzá eszköz	
6 - 8	NYITÁS: NO (normál nyitott) bemenet, a kapu nyitását vezérli.	
6 - 9	ZÁRÁS: NO (normál nyitott) bemenet, a kapu zárását vezérli.	
6 - 10	LÉPTETÉS: NO (normál nyitott) bemenet, a kapu mozgását vezérli következő módoknak megfelelően: FÉL-AUTOMATA MÓD: nyit, stop, zár, stop. 4-LÉPÉSES AUTOMATA MÓD nyit, szünet, zár, szünet. 2-LÉPÉSES AUTOMATA MÓD nyit – zár. AUTOMATA ZÁRÁSI MÓD: nyit.	
6 - 11	FOTO1*: NC (normál zárt) bemenet a fotocellák illetve más biztonsági eszközök részére. A kapu zárása, vagy nyitása közben megállítja a kapu mozgását; Zárjuk rövidre, ha nem kapcsolódik hozzá eszköz.	
6 - 12	FOTOCELLA: NC (normál zárt) bemenet a fotocellák illetve más biztonsági eszközök részére. A kapu nyitása közben nem üzemel; zárás közben nyitásra készíti a kaput. Zárjuk rövidre, ha nem kapcsolódik hozzá eszköz	
16 - 13	ELEKTROMOS ZÁR: 24 V AC kimenet a 24 V AC 15 VA elektromos zár csatlakoztatásához.	
16 - 14	JELZŐ FÉNY: 24Vac 3W max kimenet, jelzőfény csatlakoztatására, ami lemásolja a villogó lámpa funkcióját és égve marad, ha a kapu nyitva.	
16 - 15	24 V AC KIMENET: tápáramforrás különböző berendezésekhez, max. 200 mA	
16	KÖZÖS: ELEKTROMOS ZÁR, JELZŐFÉNY, 24 V AC KIMENET	
17	1. KIMENET, KONDENZÁTOR	A 2-ES MOTOR TÁPÁRAMFORRÁSA: 230 V AC 50 Hz max. 300 W-os kimenet
18	KÖZÖS	
19	2. KIMENET, KONDENZÁTOR	
20	1. KIMENET, KONDENZÁTOR	AZ 1-ES MOTOR TÁPÁRAMFORRÁSA: 230 V AC 50 Hz max. 300 W-os kimenet
21	KÖZÖS	
22	2. KIMENET, KONDENZÁTOR	
23 - 25	VILLOGÓ FIGYELMEZTETŐ LÁMPA: 230 Vdc 25W max kimenet SPLENDOR SPL24 villogó lámpa csatlakoztatásához, melyet eltérő módon villogtat: 1) lassan, ha nyílik a kapu; 2) gyorsan, ha csukódik a kapu; 3) három villanás és egy szünet a haladási irány meghatározásakor vagy, ha üzemzavar keletkezett.	
24 - 25	SEGÉDFÉNY: 230 Vdc 40W max. kimenet, ami egy segédlámpát vezérel, mely mindig világít a nyitás és zárás alatt és meghatározott ideig égve marad, miután a kapu befejezte a mozgást.	
25	VILLOGÓ FIGYELMEZTETŐ LÁMPA ÉS SEGÉDFÉNY KÖZÖS.	
L 2	TRANSZFORMÁTOR TÁPCSATLAKOZÓ 230Vac 50Hz	
L 1		



1.2 Elektromos vezetékek listája

A szükséges vezetékek változhatnak a telepítés körülményeitől, a telepített eszközök típusától és számától függően.

A telepítésnél használt vezetékeknek meg kell felelniük az IEC 60335 előírásnak.

FIGYELEM: a telepítés körülményeihez kell megválasztani a vezeték típusát. A telepítő felelőssége, hogy megfelelően válassza meg a felhasználásra kerülő anyagok minőségét.

- A tápfeszültség vezetéke nem lehet rosszabb minőségű, mint a 60245 IEC 57 előírásnak megfelelő (HO5RN-F).
- A vezetéken belül egy érnek sárga-zöld színűnek kell lennie.
- A tápfeszültség vezetékének polychloroprene külső szigeteléssel kell rendelkeznie.
- A vezetékeket a lehető legkisebb mértékben csupaszítsuk (6 mm hosszan a legalkalmasabb) a sorkapocsnak megfelelően, hogy elkerüljük a csupasz vezetékek esetleges összeérését, illetve kicsúszását a sorkapocsból.
- Csavarhúzó segítségével kösse be a vezetéket a sorkapocsbba.
- Ha elkerülhetetlen az alacsony és magasfeszültségű vezetékek egy térben való elhelyezése, biztosítsa az alacsonyfeszültségű vezetékek tökéletes szigetelését és árnyékolását. Az alacsony feszültségű vezetékeknek minimum 1 mm vastag szigeteléssel kell rendelkezniük.
- A külső kötésekhez ne használjon két eres egyszeres szigetelésű vezetékeket

Pos.	Csatlakozás	Vezeték típusa
1	Elővezetés táplálás	3x1,5 mm ² vezeték
2	Elővezetés csatlakozás	Vezeték: tápfeszültség 230 V aljzatok
3	Figyelmeztető hang	2x1 mm ² vezeték
4	Antenna	Vezeték: 50 Ω-cs vezeték
5	7x Földvezeték (kék)	2x1 mm ² vezeték
6	1x Földvezeték (vörös)	2x1 mm ² vezeték
7	Vezérlő	2x1 mm ² vezeték
8	Belső szinkronizációs kábel	2x1 mm ² vezeték
9	Belső kábel (kék)	2x1 mm ² vezeték
10	Digital LED-technológia kábel	2x1 mm ² vezeték

1.2.1 Elektromos hálózat kiépítése és csatlakoztatása a rendszerhez

Ez a leírás nem tartalmazza, hogy építsük ki a rendszerhez tartozó elektromos hálózatot a vezérlés és a villamoselosztó között. Viszont figyelmeztet az alábbi előírások betartására:

- Az elektromos hálózat kiépítését és csatlakoztatását az eszközhöz minden esetben arra jogosult villanyszerelő vagy szakképzett telepítő végezze.**
- Az elektromos hálózatot úgy kell kialakítani, hogy megfelelően védett legyen egy esetleges rövidzárral vagy statikus feltöltődéssel szemben.**
- Az elektromos hálózatnak rendelkeznie kell fáziskapcsolóval, amely lehetővé teszi a rendszer teljes áramtalanítását szükség esetén.**

1.2.3 Vezérlőegység bekötése

A telepítőknek kell létrehozni a kötések a tápellátás és a kapunyitó automatikához tartozó különböző eszközök között.

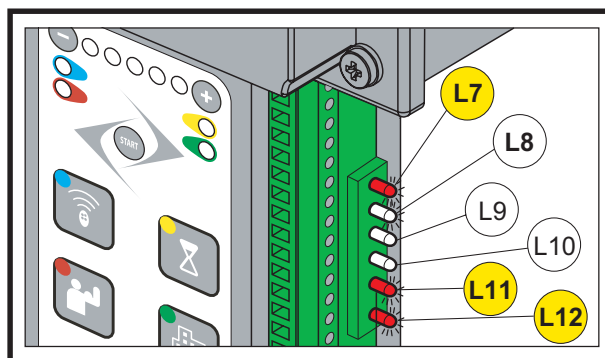
A kötések a vezérlőegység, a motor, az enkóder és a transzformátor között a gyártó alakítja ki a gyártás során.

- Ha elkészültek a bekötések a vezérlőegységen, a telepítő kötegelő segítségével rendezze a vezetékeket 2, 3 vagy 4-es csoportokba, attól függően, hogy melyik kábel melyik eszközhöz tartozik: a kötegelőt olyan közel helyezzük el a kimenetekhez, amilyen közel csak lehetséges, az a jó, ha kb. 10 mm-re kerül. Vigyázzunk, ne sértsük meg a vezetékek szigetelését és ne hagyjunk pár nélküli vezetékeket.
- A kötegelőket csak külső köpeny nélküli vezetékekhez használjuk (a külső köpeny önmagában is eléggé összefogja a vezeték párokat).
- Figyeljünk oda, hogy ne párosítsunk 50V-nál nagyobb feszültséggel rendelkező vezetékeket gyenge áramú vezetékekkel.
- A belső vezetékezéseket a gyártó a gyártás során már párosította és ellátta kötegelővel.

FIGYELEM: a biztonság érdekében mindig földeljük le a motort.

1.2.4 Kijelző LED-ek

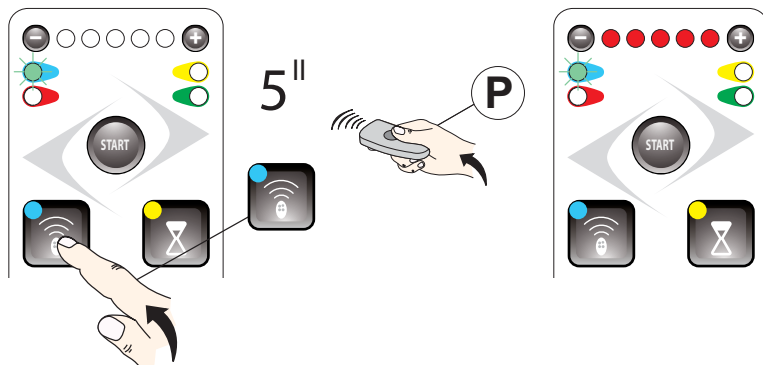
6 db visszajelző LED található a vezérlés jobb oldalán a sorkapcsok alatt. Az alapvetően záró (NC) bemeneteknek, ezek a stop, foto és foto1, a visszajelző LED-jei az **L7**, **L8** és az **L12**, az automatika megfelelő működéséhez világítaniuk kell. Az alapvetően nyitó (NO) bemeneteknek, ezek a nyitás, zárás és a léptetés, a visszajelző LED-jei az **L9**, **L10** és az **L11**, az automatika megfelelő működéséhez nem szabad világítaniuk. A LED-ek jelzik, ha az egyes csatlakoztatott eszközöknél bármilyen üzemzavar merül fel.






2 RÁDIO TÁVIRÁNYÍTÓ KEZELÉSE

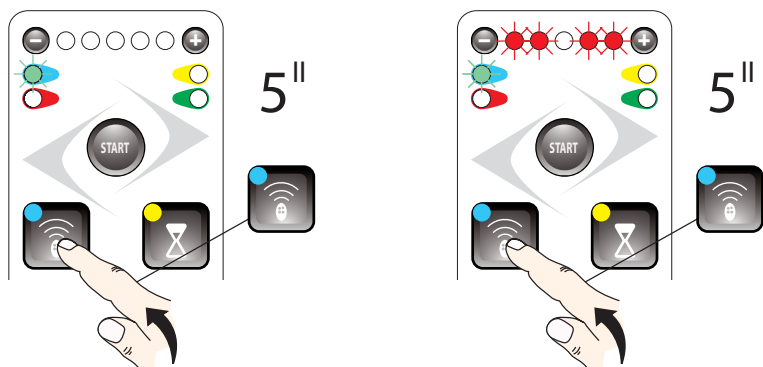
A vezérlőegység beépített rádióvevővel rendelkezik, melynek 1000 kódot tárolni képes memóriája és két 433.92 MHz csatornája van, továbbá ugró és fix kódolásra is képes.





2.1 Tárolt távirányító törlése



- Nyomja meg és tartsa nyomva 5 másodpercig a  gombot, amíg a zöld led elkezd világítani, majd hamarosan villogni.
- Tartsa nyomva a gombot a távirányítón, amíg az öt piros LED el nem kezd világítani . A távirányító törlése sikeresen befejeződött.
- Várjon 25 másodpercig, vagy nyomja meg újra a  gombot a kilépéshez.

2.2 Összes felprogramozott távirányító törlése



- Nyomja meg és tartsa nyomva 5 másodpercig a  gombot, amíg a zöld led elkezd világítani, majd hamarosan villogni.
- Tartsa nyomva 5 másodpercnél tovább a  gombot, amíg az első kettő és a második két LED felváltva villog . Miután a villogás befejeződik az összes távirányító törlődik a memóriából.
- Várjon 25 másodpercig, vagy nyomja meg újra a  gombot a kilépéshez.

3 BEÁLLÍTÁSOK

3.1 Működési üzemmódok

3 különböző működési üzemmód áll rendelkezésünkre: **FÉL-AUTOMATA ÜZEMMÓD**, **AUTOMATA VISSZAZÁRÁS** és **AUTOMATIKUS ZÁRÁS**. Ezek közül mindig csak egyet lehet beállítani.

3.1.1 Fél-automata üzemmód

Alapbeállításaként működik az automatika telepítése után

Ebben az üzemmódban a gomb lenyomását követően a kapu mozgása a következő sorrendben változik: 1 – **NYIT** 2 – **STOP** 3 – **ZÁR** 4 – **STOP**. Ha például a távirányítón megnyomjuk a gombot, amikor a kapu nyit, a kapu megáll. Ezzel ellentétben, ha a kapu zárva van, a gomb lenyomását követően a kapu nyitni kezd.

Az automatikus zárás ki van kapcsolva.

NYIT » STOP » ZÁR » STOP

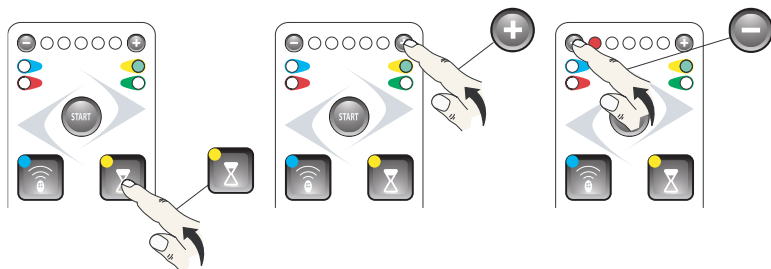



3.1.2 Automata visszazárás


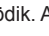
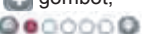

Automata visszazárás aktiválva van a SZÜNET IDŐ beállítása után.


Ebben az üzemmódban a gomb lenyomását követően a kapu mozgása a következő sorrendben változik: 1 – NYIT 2 – SZÜNET 3 – ZÁR 4 – SZÜNET. Ha például a távirányítón megnyomjuk a gombot, amikor a kapu nyit, a kapu megáll és meghatározott ideig vár, ha a kapu zár, a gomb lenyomását követően a kapu megáll és ismételtlen egy előre meghatározott ideig várakozik.

SZÜNET IDŐ jelenti azt az időintervallumot, ami után az AUTOMATA VISSZAZÁRÁS elkezdődik.








Nyomja meg a  gombot, amíg a zöld LED (SX) elkezd világítani:

- Ha az öt LED-ből egy sem világít  az AUTOMATA VISSZAZÁRÁS nem működik. A működéshez meg kell nyomnia a  gombot;
- Ha az öt LED közül  akár csak egy is világít az AUTOMATA VISSZAZÁRÁS működik. Ha ki szeretné kapcsolni nyomja meg a  gombot annyiszor, amíg az összes LED kialszik.

Nyomja meg a  vagy a  gombot különböző SZÜNET IDŐK beállításához.

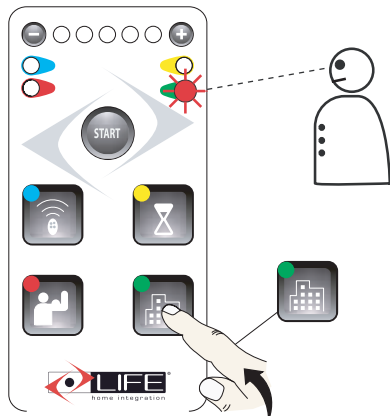
Várjon 25 másodpercig, vagy nyomja meg újra a  gombot a kilépéshez.







NYIT » SZÜNET » ZÁR » SZÜNET

LED	SZÜNET IDŐ
	AUTOMATA VISSZAZÁRÁS NEM MŰKÖDIK
	5 s
	10 s
	30 s
	60 s
	120 s



3.1.3 OPCIÓ 1

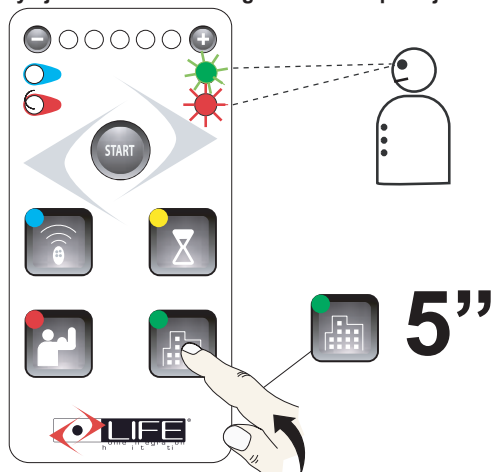
Nyomja meg,  hogy belépjen a OPCIÓ 1 menübe. A gomb  nyomogatásával válassza ki a funkciót. A villogó led helye jelzi a funkciót. A + gombbal bekapcsoljuk a funkciót (állandó piros fény). A – gombbal kikapcsoljuk.









LAD	OPCIÓK
	SEMMILYEN FUNKCIO NEM AKTIV
	Társasház funkció: a léptetés parancs csak nyit.
	A működési funkció megváltoztatása: nyit – stop – zár – stop
	A mágneszár funkció aktiválása.
	A sorkapcs on a STOP bemenet FOTO2 –re kapcsolása. A fotocella nyitáskor megállítja a kaput
	FOTO utáni zárás. Amikor a fotocellán áthaladt a kapu automatikusan bezár.

3.1.4 OPCIÓ 2

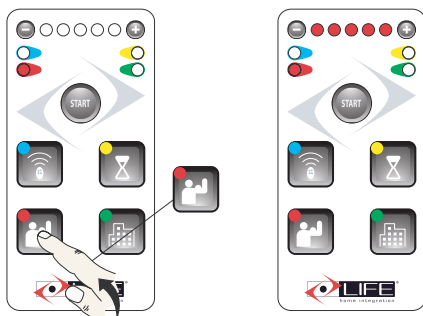
Nyomja meg  5 másodpercig, hogy belépjen a OPCIÓ 2 menübe. A gomb  nyomogatásával válassza ki a funkciót. A villogó led helye jelzi a funkciót. A + gombbal bekapcsoljuk a funkciót (állandó piros fény). A – gombbal kikapcsoljuk.




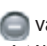
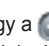
LAD	OPCIÓK
	SEMMILYEN FUNKCIO NEM AKTIV
	Lassítás bekapcsolása.
	Extramenet (ráfeszítés) bekapcsolása nyitáskor és záráskor.
	Elővillogás.
	zapojení svorky Egy motoros működés. 20-21-22
	Lágy indítás













3.2.3 Nyomaték


A nyomaték funkció szolgál a meghajtó erejének és sebességének szabályozására.



Nyomja meg a  gombot, amíg a piros LED (SX) elkezd világítani:

Nyomja meg a  vagy a  gombot különböző NYOMATÉK és SEBESSÉG értékek beállításához.

RED ACCESI	NYOMATÉK, SEBESSÉG ÉRTÉK
 	Minimum
 	
 	
 	
 	
 	Maximum

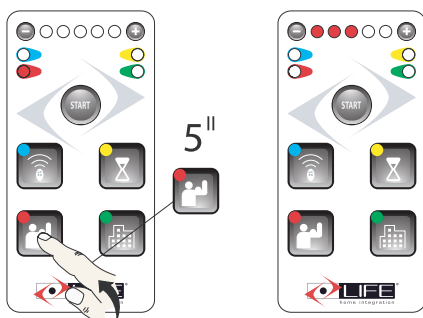
Várjon 25 másodpercig, vagy nyomja meg újra a  gombot a kilépéshez.


3.2.4 Akadályérzékelés

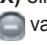
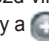
A kapunyitó automatika akadályérzékelő rendszerrel rendelkezik: ha a kapu nyitás vagy zárás folyamán akadályba ütközik, irányt változtat.

Az érzékenység szabályozza, hogy a vezérlés milyen módon reagál az akadály érzékelése során.

- Ha a mozgás során a vezérlőegység akadályt érzékel a kapu ellenkező irányba indul. Ha a kapu egymást követően 3 alkalommal is akadályt érzékel, a kapu teljesen kinyit vagy bezár az akadály helyzetétől függően és vár a megfelelő parancsra.
- Ha a kapu nyitás során akadályt érzékel, akkor kis mértékben az ellenkező irányba mozdul, majd megáll és vár egy újabb parancsot. Ha a zárás során ütközik akadályba, akkor teljes mértékben visszanyit.



Nyomja meg a  gombot és tartsa nyomva 5 másodpercig a piros LED (SX) elkezd világítani, majd kialszik.

Nyomja meg a  vagy a  gombot különböző AKADÁLYÉRZÉKELÉS értékek beállításához.

LED ACCEN	AKADÁLYÉRZÉKELÉS
 	Minimum
 	
 	
 	
 	
 	Maximum

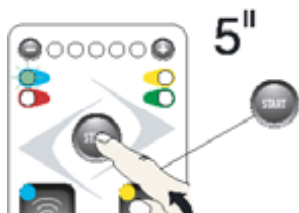
Attendere 25 secondi o premere nuovamente  per uscire.

3.3 Biztosítékok

A készülékben két darab belső biztosíték található:

- F1 biztosíték közvetlenül a 24V-os transzformátor előtt található, hogy megvédje az esetleges túlfeszültségtől.
Technikai paraméterek: üveg biztosíték 5x20 T1,25A, IEC 60127 vagy EN 60127 szabvány szerint.
- F2 biztosíték a motor védelmére az esetleges túlfeszültség ellen.
Technikai paraméterek: üveg biztosíték 5x20 T1,25A, IEC 60127 vagy EN 60127 szabvány szerint.


3.3.4 Programozási kézikönyv



ZÁRÁSI VÉGÁLLÁS BEÁLLÍTÁSAZATVORENIA



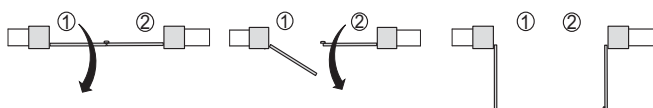
Nyissák ki a kapuszárnyakat kb. 45°-os szögben

- a) Nyomja meg  meg az 5 másodperc, az első 5 LED világít, és villog. A programozás lehet manuálisan egy gomb csatlakoztatott terminálok 6-10 lépést, illetve a korábban tárolt rádió.

- a) Nyomja meg és tartsa nyomva a távirányítón a 3-as fejezetben felprogramozott **(A)** gombot, amíg a **(2)**-es szárny lassan eléri a zárási végállást (ütközőt) és néhány másodpercig nyomást gyakorol rá. Ha a szárny elérte a végálláskapcsolót, kigyullad a piros **(DX)** LED. Ha ez nem történne meg állítsa be újra a végálláskapcsoló pozícióját.

- b) Nyomja meg és tartsa nyomva a távirányítón a 3-as fejezetben felprogramozott **(A)** gombot, amíg az **(1)**-es szárny lassan eléri a zárási végállást (ütközőt) és néhány másodpercig nyomást gyakorol rá. Ha a szárny elérte a végálláskapcsolót, kigyullad a piros **(SX)** LED. Ha ez nem történne meg állítsa be újra a végálláskapcsoló pozícióját.

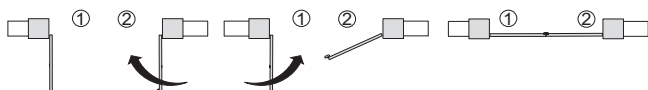
A NYITÁSI KÉSLELTETÉS BEÁLLÍTÁSA ÉS A NYITÁSI VÉGÁLLÁS BEÁLLÍTÁSA



- a) Nyomja meg a távirányítón a 3-as fejezetben felprogramozott **(A)** gombot majd engedje el: az **(1)**-es szárny nyílni kezd. Amikor a kapuszárny abba a helyzetbe kerül, amelyben szeretné, hogy a **(2)**-es szárny is nyíljon (nyitási késleltetés), nyomja meg, majd engedje el ismételtlen a távirányítón az **(A)** gombot: ezután a **(2)**-es szárny is nyitni kezd.

- b) Amikor mindkét szárny eléri a nyitási végálláskapcsolót, mindkét piros LED kigyullad.

A ZÁRÁSI KÉSLELTETÉS BEÁLLÍTÁSA ÉS A ZÁRÁSI VÉGÁLLÁS ELLENŐRZÉSE



- a) Nyomja meg a távirányítón a 3-as fejezetben felprogramozott **(A)** gombot majd engedje el: a **(2)**-es szárny zárni kezd. Amikor a kapuszárny abba a helyzetbe kerül, amelyben szeretné, hogy az **(1)**-es szárny is zárjon (zárási késleltetés), nyomja meg, majd engedje el ismételtlen a távirányítón az **(A)** gombot: ezután az **(1)**-es szárny is zárni kezd.

- b) Amikor a szárnyak elérik a zárási végálláskapcsolót, a zöld LED-ek villognak és a piros LED-ek folyamatosan világítanak.

A kapunyitó automatika programozása sikeresen befejeződött.

A vezérlés fél-automata üzemmódban működik.

Ha elégedetlen az eredménnyel, törölje a vezérlés beállításait és ismételje meg a programozást az elejétől.

5 ÁLTALÁNOS INFORMÁCIÓK

Szigorúan tilos ezen kézikönyv másolása vagy reprodukálása a LIFE home integration írásos engedélye és ezt követő hitelesítése nélkül. Szigorúan tilos a kézikönyv bármelyik részének más nyelvre való fordítása a LIFE home integration előzetes írásos megbízása és ezt követő hitelesítése nélkül. A jelen dokumentumra vonatkozó minden jog fenntartva.

A LIFE home integration nem tartozik felelősséggel azokért a károkért vagy meghibásodásokért, amelyek termékei helytelen szerelése vagy helytelen használata miatt következtek be. Ezért a felhasználóknak ajánljuk, hogy figyelmesen olvassák el ezt a használati utasítást.

A LIFE home integration nem tartozik felelősséggel azokért a károkért vagy meghibásodásokért, amelyek az automatika más gyártótól származó berendezésekkel való használata miatt következtek be. Az ilyen magatartás a garancia megszűnéséhez vezet.

A LIFE home integration nem tartozik felelősséggel azokért a károkért vagy balesetekért, amelyek a jelen használati utasításban és a BIZTONSÁGI UTASÍTÁSOK ÉS FIGYELMEZTETÉSEK c. fejezet biztonsági utasításaiban megadott szerelési, építési, karbantartási és használati mód megszegése miatt következtek be.

A LIFE home integration termékeit illetően, minőségük javítása érdekében, fenntartja a jogát bármilyen módosítás végrehajtására, előzetes értesítés nélkül. Ez a dokumentum az automatika azon állapotának felel meg, amelyben az értékesítés időpontjában volt.

5.1 INFORMÁCIÓK A GYÁRTÓRÓL

A LIFE home integration a RG1 24DL vezérlőegység (a továbbiakban csak „vezérlőegység”) gyártója és az összes olyan jog tulajdonosa, amelyek a jelen dokumentumra vonatkoznak. A gépi berendezésekre vonatkozó 98/37/ES szabvány szerinti, a gyártóra vonatkozó információk a következők:

- Gyártó: LIFE home integration
- Cím: Via S.Pertini 3/5 31014 Colle Umberto
- Telefon: + 39 0438 388 592
- Fax: + 39 0438 388 593
- http: www.homelife.it
- e-mail: info@homelife.it

A Gyártóra vonatkozó információkkal ellátott azonosító címke a vezérlőegységre van rögzítve. A címke a termék típusát és a gyártás dátumát (hónap/év) adja meg.

A műszaki vagy kereskedelmi kérdéseket, a technikusok segítségét vagy a pótalkatrészek megrendelését érintő további információkat az ügyfél a gyártótól vagy azon területi képviselőtől szerezheti be, amelytől a terméket megvásárolta.

5.2 HASZNÁLATI INFORMÁCIÓK

- A RG1 24DL vezérlőegység összeállítása azzal a kizárólagos céllal történt, hogy egy 230 V AC áramellátású elektromechanikus meghajtót vezéreljen, amely “lakossági” tolókaput mozgat. Tilos bármilyen egyéb felhasználás.
- Tilos bármilyen más felhasználás, mint amit a jelen használati utasítás ismertet.
- Tilos a meghajtót olyan környezetben beszerelni és használni, amely robbanásveszélyes lehet.
- A kapuknak meg kell felelniük az érvényes európai szabványoknak és előírásoknak, beleértve az EN 12604 és az EN 12605 szabványt is.
- A meghajtó csak abban az esetben működtethető, ha tökéletesen működőképes, megfelel a tervezett használat feltételeinek, eleget tesz a biztonsági feltételeknek és a szerelési és használati utasításnak is.
- Minden meghibásodást, amely a biztonság szempontjából kockázatot jelent, azonnal ki kell küszöbölni.
- A kapu legyen stabil, kellőképpen felfüggesztett és a hajlítással szemben ellenálló (a nyitás és a zárás folyamán nem hajolhat meg).
- A meghajtó nem egyenlítheti ki a kapu hibás vagy helytelen felfüggesztését. A meghajtót nem szabad olyan környezetben használni, amelyet árvízveszély fenyeget.
- A meghajtót ne használja olyan környezetben, amelyet zord légköri hatás jellemez (például sós levegő).

6 BIZTONSÁGI UTASÍTÁSOK ÉS FIGYELMEZTETÉSEK

6.1 Általános utasítások és figyelmeztetések

- Jelen használati utasítás csak HIVATÁSOS SZERELŐK részére készült. A vezérlőegység szerelése mechanikai, elektromossági és elektronikai gyakorlati és elméleti ismereteket igényel, továbbá az ágazatban érvényes jogszabályok és előírások ismeretét is.
- A vezérlőegység beszerelése után a felhasználónak nem szabad azon olyan műveleteket végeznie, még a jelen használati kézikönyv utasításai alapján sem, amelyek a fentiekben említettek szerint csak szakemberekre tartoznak.
- A szerelők a munkálatok során a következő előírásokat figyelembe véve járjanak el: a 46/90-es törvény, a 98/37/ES, 73/23/EHS, 89/336/EHS sz. irányelvek a későbbi módosításoknak megfelelően. A szerelőknek mindig a harmonizált EN 12453 és EN 12445 szabványok szerint kell eljárniuk.
- A jelen kézikönyvben megadott utasításokat mindig tartsa be – a vezérlőegység szerelése, csatlakoztatása, szabályozása, kipróbálása és beállítása során. A gyártó semmilyen felelősséggel sem tartozik azokért a károkért és balesetekért, amelyek ezen kézikönyv biztonsági utasításainak megszegése miatt keletkeztek.
- A gyártó minden felelősséget elhárít a vezérlőegységet ért azon károkért és meghibásodásokért, amelyek ezen kézikönyv utasításainak megszegése miatt keletkeztek.
- Szükség esetére a kézikönyvet biztonságos és könnyen hozzáférhető helyen őrizze meg.
- A vezérlőegység szerelése, csatlakoztatása, próbaüzeme és használata folyamán tartsa be az összes ide vonatkozó megelőző és biztonsági előírást.
- A vezérlőegység biztonságos és optimális működése érdekében kizárólag csak eredeti pótalkatrészeket, tartozékokat, berendezéseket és rögzítési elemeket használjon.
- Ne végezzen módosításokat a vezérlőegységen, sem más összetevőn. Az ilyen műveletek meghibásodásokat eredményezhetnek. A gyártó minden felelősséget elhárít azokért a károkért, amelyek a termék módosítása miatt keletkeztek.
- Ha a vezérlőegység belsejébe folyadék jut, kapcsolja le az elektromos áramforrást és azonnal lépjen kapcsolatba a gyártó Segélyszolgálatával. A vezérlőegység használata ilyen állapotban komoly veszélyt jelent.
- Ha a berendezést hosszabb ideig nem működtetik, akkor ki kell emelni az akkumulátort (választható), hogy káros anyagok ne juthassanak a környezetbe, az akkumulátorokat száraz helyen kell tárolni és folyamatosan tölteni.
- Ha a meghibásodásokat és a problémákat ezen kézikönyv információi alapján nem lehet kijavítani vagy megoldani, forduljon a gyártó szakembereihez.

6.2 Tárolási utasítások és figyelmeztetések

- A gyártó minden felelősséget elhárít a vezérlőegység működésében bekövetkezett károkért és meghibásodásokért, amelyek az alábbi tárolási utasítások megszegése miatt keletkeznek.
- A vezérlőegységet a talaj felett kell tárolni, zárt, száraz helyiségben, –20 és +70°C közötti hőmérsékleten.

A vezérlőegységet azon hőforrás és nyílt láng hatáskörén kívül helyezze el, amely esetleg károsíthatná a vezérlőegységet vagy meghibásodást, tüzet vagy egyéb veszélyt jelenthetne.

7 TELEPÍTÉSI ELŐÍRÁSOK

FIGYELMEZTETÉS: Fontos biztonsági előírások. Figyelmesen tartsa be az összes utasítást. A helytelenül végzett szerelés komoly balesetet okozhat. A szerelés megkezdése előtt a felhasználó részére ajánlott ezen kézikönyv utasításainak és figyelmeztetéseinek elolvasása és betartása (lásd a BIZTONSÁGI UTASÍTÁSOK ÉS FIGYELMEZTETÉSEK c. fejezetet).

7.1 UTASÍTÁSOK ÉS FIGYELMEZTETÉSEK A TELEPÍTÉSHEZ

- Mielőtt elkezdene a szerelést, figyelmesen olvassa el a BIZTONSÁGI ELŐÍRÁSOK ÉS FIGYELMEZTETÉSEK c. fejezetet.
- A vezérlőegységet beszerelő HIVATÁSOS SZERELŐ felelős a kockázatelemzés elvégzéséért, továbbá az automatika biztonsági berendezéseinek ezt követő szabályozásáért.
- A szerelés megkezdése előtt ellenőrizze, hogy az automatikához szükséges-e további berendezéseket vagy anyagot beszerezni, hogy alkalmas legyen arra a specifikus helyzetre, amelyben majd használják.
- A szerelőnek fel kell mérnie, hogy a meghajtón megadott hőmérsékletterjedelem (lásd a Műszaki adatok c. fejezetet) megfelel-e a szerelés helyének.
- A gyalogosok részére külön bejáratnál rendelkező kapuhoz csak abban az esetben szerelhető fel meghajtó, ha annak működése leáll, amíg a kapu nyitva van.
- Ha meghajtót akar felszerelni, a kapu legyen jó műszaki állapotban, továbbá megfelelően kiegyensúlyozott, megfelelően nyíljon és záródjon.
- El kell kerülni a nyitott kapu és a környező részek közé való beszorulás veszélyét a kapu kinyitását követően.
- Minden nyitási/zárási nyomógombot, amely a meghajtó aktiválására rendeltetett, úgy kell elhelyezni, hogy ne legyen a kapu takarásában, de egyúttal a mozgó részeket kívül essen. Ha nincs megadva másképp, a kapcsolókat legalább 1,5 méteres magasságban kell elhelyezni úgy, hogy illetéktelen személyek ne férhessenek hozzájuk.

- A beszerelést követően szükséges az automatika helyes beállítása. A védelmi rendszereknek és a kuplungnak megfelelően kell működniük.
- Mivel az automatika nem tudja kiküszöbölni a kapu helytelen szerelése vagy nem megfelelő karbantartása által okozott problémákat, ezért szigorúan tilos meghajtót szerelni a működésképtelen és a biztosítás nélküli kapura.
- A szerelő a szerelés folyamán mindig a harmonizált EN 12453 és EN 12445 szabvány szerint járjon el.
- Győződjön meg arról, hogy az egyes felszerelt berendezések kompatibilisek-e a **RG1 24DL** vezérlőegységgel. Elsősorban gondosan be kell tartani a MŰSZAKI ADATOKBAN közölt pontokat. Ne folytassa a szerelést, ha csak egy berendezés is alkalmazható a tervezett felhasználásra.
- Győződjön meg arról, hogy a központi egység szerelésének helyét nem veszélyezteteti-e árvíz, van-e a közelben veszélyt jelentő hőforrás, nyílt láng, tűz vagy más veszélyt jelentő tényező.
- A szerelés során óvja a vezérlőegység összetevőit folyadékok (például eső) és/vagy egyéb idegen testek (föld, kavics stb.) bejutásától.
- Csatlakoztassa a vezérlőegységet a tápáramforrás vezetékeihez, amelynek kialakítása az érvényes előírásoknak megfelelően történt, továbbá földeléssel és szakaszos feszültségkapcsolóval is el van látva.
- A vezérlőegység két akkumulátort tartalmazhat (választható). A akkumulátorok beszerelését, karbantartását és cseréjét HÍVATÁSOS SZERELŐNEK kell elvégeznie.
- A csomagolóanyagokat a helyi előírásoknak megfelelően kell megsemmisíteni.
- A rögzítéshez szükséges lyukak fúrása során védje szemét védőszemüveggel.
- Abban az esetben, ha a munkálatok a talajtól több mint 2 m-es magasságban történnek, például a jelzőlámpa vagy az antenna szerelése, a szerelőknek létrával, biztonsági övvel és védősisakkal kell rendelkezniük, továbbá minden olyan felszereléssel, amelyeket az adott ágazatra vonatkozó törvények és szabványok megkövetelnek. Lásd a 89/655/EHS irányelvet a 2001/45/ES irányelvvel módosított változatban

8 ELLENŐRZÉS ÉS PRÓBAÜZEM

- **Az ellenőrzéseket és a próbaüzemeltetést arra ILLETÉKES SZEMÉLYNEK kell elvégeznie, akinek segítségére lesz és munkájára is felügyel a HÍVATÁSOS SZERELŐ. Az a személy, aki elvégzi az ellenőrzést és beállítja az automatikát (melynek része a vezérlőegység), felelősséggel tartozik az ellenőrzések elvégzéséért, amelyek szükségesek a meglévő kockázatok, az érvényes jogrend és szabványok miatt, tekintettel különösképpen az EN 12445 szabványra, amely meghatározza a próbaüzemeltetés megvalósításának módját a kapu automatikáján és az EN 12453 szabványra, amely pontosítja a biztonságos használat okvetlenül szükséges feltételeit.**
- Az ellenőrzések és a próbaüzemeltetés a szerelés legfontosabb fázisai az üzemeltetés maximális biztonságának bebiztosítása érdekében.
- Az ellenőrzések és a vizsgálatok az automatika és készülékei szokásos átvizsgálása során is megvalósíthatók.
- Az automatika csak azzal a feltétellel tesztelhető, hogy megtörtént a nyomaték biztonságos, megengedett eltéréseinek beállítása. Az erő megengedett eltéréseit minimális értékre kell beállítani, hogy a kikapcsolásnál megelőzhető legyen a balesetveszély.
- Állítsa be az erő maximális értékét az EN 12445 szabványnak megfelelően.
- Soha ne érintse meg a kaput vagy mozgó részeit, ha azok mozgásban vannak.
- Ha a kapu mozgásban van, tartsa be a biztonságos távolságot: csak akkor induljon el, ha a kapu teljesen nyitott állapotban van és nem mozog.
- Meghibásodás esetén (zaj, rángató mozgás stb.) azonnal hagyja abba az automatika használatát: az említett szabály megszegésével komoly veszélynek, baleseti kockázatnak és/vagy komoly károsodásnak teheti ki a kaput és az automatikát.
- Mindig emlékezzen arra, hogy ha a kapu mozgásban van, mindig fennállnak a következő kockázatok:
 - a) a kapuzárny és a fogadótest közé való beszorulás záraskor (egy szárnyhoz vagy a két szárny közé),
 - b) a kapu mozgásterébe történő ütközés;
 - c) a kapu fix és mozgó részei közé történő beszorulás,
 - d) egyéb a kapu mozgásából adódó kockázatok.

8.1 Ellenőrzés

Az ellenőrzés során győződjön meg arról, hogy megtörtént a nyomaték biztonságos, megengedett eltéréseinek beállítása az EN 12445 és 12453 szabvány szerint.

- **Ellenőrizze, hogy megfelelően betartották-e a BIZTONSÁGI ELŐÍRÁSOK ÉS FIGYELMEZTETÉSEK c. fejezet és a teljes SZERELÉSI UTASÍTÁSOK ÉS FIGYELMEZTETÉSEK szerint előírt utasításokat és teendőket.**
- **Győződjön meg arról, hogy az automatika helyesen van-e beállítva, hogy a védelmi és kioldórendszer üzemi állapota megfelelő-e.**
- Minden összetevő szerelésénél tartsa be a vonatkozó útmutatás utasításait.
- Végezze el a nyitás és zárás ellenőrzését a kapcsoló vagy a távirányító segítségével és győződjön meg arról, hogy a kapu összes mozgása megfelel-e a vezérlőegység beállításainak. Ellenőrizzen mindent, ami szükséges a tökéletes működés biztosításához.
- Ellenőrizze a vezérlőegység billentyűzetén lévő összes LED helyes működését.
- A fotocella ellenőrzése során ellenőrizze, hogy nem jön-e létre interferencia más készülékekkel. A mindkét fotocellát összekötő optikai tengelyre helyezzen egy 5 cm átmérőjű és kb. 30 cm hosszú üreges csövet. A funkciót először az adó közelében, majd a vevő közelében ellenőrizze, végül e kettő között.
- A berendezésnek mindhárom esetben úgy kell reagálnia, hogy aktív állapotból vészjelzéses állapotba kerüljön és fordítva, ami által ez a lépés a vezérlőegységen beállítható. Például a zárás folyamán a mozgásirány megfordításával kell reagálnia.
- Végezze el a fotocella működésének ellenőrzését az EN 12445 szabvány 4.1.1.6. bekezdésének megfelelően. Az eredményeknek feleljenek meg az EN 12453 szabvány 5.1.1.6. bekezdésének.

FIGYELMEZTETÉS: Az automatika ellenőrzésének befejeztével nem szabad változtatni a beállítás paraméterein. Ha paraméterváltoztatásra kerül sor (pl. a feszültség értékeinek változására), újra el kell végezni az összes ellenőrzést az EN 12445 szabvány szerint.

8.2 Első használat

Az automatikát először csak abban az esetben lehet használni, ha az összes olyan ellenőrző vizsgálat sikeresen megtörtént, melyeket az ELLENŐRZÉSEK c. fejezetben ismertettünk. Az automatika nem használható nem biztosított vagy provizórikus feltételek mellett.

- Hozzon létre egy állományt az automatika műszaki adatairól. Legalább a következő információkat kell tartalmaznia:
 - általános gépi és elektromos diagramok,
 - kockázat- és megoldáselemzés a kockázat elhárításához vagy csökkentéséhez;
 - az egyes összetevők használati utasításai,
 - a felhasznált összetevők jegyzéke,
 - használati utasítás és figyelmeztetések a berendezés tulajdonosa részére,
 - bejegyzés a rendszer karbantartásáról,
 - CE megfelelőségi nyilatkozat.
- Rögzítse a CE címkét a kapuhoz. Legalább a következő információkat kell tartalmaznia:
 - azon fél neve és címe, amely felelős a berendezés szereléséért és ellenőrzéséért;
 - az automatika típusa,
 - a berendezés modellje,
 - regisztrációs szám,
 - a beszerelés éve,
 - CE jelölés.
- Töltse ki a megfelelőségi nyilatkozatot és adja át az automatika tulajdonosának.
- Hozzon létre kézikönyvet a használati utasítással (EN 12635, 5.3 és 5.4 bekezdések) és adja át az automatika tulajdonosának.
- Hozza létre a karbantartási és berendezés-javítási bejegyzések könyvét (EN 12635, 5.3 bekezdés) és adja át az automatika tulajdonosának.
- Hozzon létre kézikönyvet az automatika összes berendezésére vonatkozó karbantartási utasításokkal (EN 12635, 5.3 és 5.5 bekezdések) és adja át az automatika tulajdonosának.
- Az első használat előtt az automatika tulajdonosának elegendő információval kell rendelkeznie a veszélyekről és a kockázatokról.

9 BIZTONSÁGI UTASÍTÁSOK ÉS FIGYELMEZTETÉSEK

9.1 Utasítások és figyelmeztetések a használatához

- A szerelő köteles elvégezni a kockázatelemzést és informálni a felhasználót/tulajdonost az összes létező kockázatról. Minden megállapított kockázatot fel kell tüntetni a meghajtó kézikönyvében.
- A mozgó kapukat általában a következő kockázatok jellemzik: a kapuzárny és a fogadótest közé való beszorulás záraskor (egy szárnyhoz vagy a két szárny közé), a kapu mozgásterébe történő ütközés, a kapu fix és mozgó részei közé történő beszorulás, egyéb a kapu mozgásából adódó kockázatok.
- A gyártó minden felelősséget elhárít azokért a károkért és balesetekért, amelyek a jelen kézikönyvben található információk és az alábbi biztonsági utasítások megszegése miatt keletkeztek.
- A gyártó minden felelősséget elhárít a vezérlőegységen keletkezett azon károkért és meghibásodásokért, amelyek a használati utasítás megszegése miatt következtek be.
- Szükség esetére a kézikönyvet biztonságos és könnyen hozzáférhető helyen őrizze meg.
- A kapu aktiválása előtt győződjön meg arról, hogy minden személy biztonságos távolságban van-e.
- Soha ne érintse meg a kaput vagy mozgó részeit, ha mozgásban vannak.
- Ha a kapu mozgásban van, tartsa be a biztonságos távolságot: csak akkor induljon el, ha a kapu teljesen nyitott állapotban van és nem mozog.
- Ne engedje a gyerekeknek, hogy a kapu vezérlővel játszanak. A kapu rádió- és más vezérlőt tegye a gyerekek számára elérhetetlen helyre.
- Ne engedje, hogy a gyerekek a kapu vagy vezérlőnek (rádióvezérlés) közelében játszanak vagy álljanak. Azonos intézkedések érvényesek a fogyatékkal élő személyekre és az állatokra is.
- Meghibásodás esetén (zaj, szaggató mozgás stb.) azonnal hagyja abba az automatika használatát: az említett szabály megszegésével komoly veszélynek, baleseti kockázatnak és/vagy komoly

károsodásnak teheti ki a kaput és az automatikát. Lépjen kapcsolatba a HÍVATÁSOS SZERELŐVEL, hogy segítsen Önnek a probléma megoldásában. Addig a kaput manuálisan használja és kapcsolja le a meghajtót (lásd a MEGHAJTÓ/ A MEGHAJTÓ OLDÁSA c. fejezetet).

- Az automatika működőképességének megőrzése érdekében győződjön meg arról, hogy a KARBANTARTÁS c. fejezetben megadott műveletek végrehajtása olyan gyakorisággal történik-e, ahogyan azt a HÍVATÁSOS SZERELŐ ajánlotta.
- A szerelést ellenőrizze rendszeresen és figyelje meg, láthatók-e a kábelek és a beszerelt részek kiegyensúlyozatlanságának, kopásának vagy sérülésének mechanikus jelei.
- Ha a vezérlőegység belsejébe folyadék jut, kapcsolja le az áramellátást és azonnal lépjen kapcsolatba a gyártó Segélyszolgálatával. A vezérlőegység használata ebben az állapotban komoly veszélyt jelent. Az automatika ilyen esetben akkumulátorokkal (váltasztható) sem használható.
- Ha a meghibásodásokat vagy problémákat nem lehet kijavítani vagy megoldani a jelen kézikönyvben közölt információk segítségével, lépjen kapcsolatba a gyártó Segélyszolgálatával.

10 KARBANTARTÁS

11.1 Karbantartás utasítások és figyelmeztetések

- Az automatika ellenőrzésének befejeztével a beállítás paraméterein nem szabad változtatni. Ha paramétermódosításra kerülne sor (például a feszültség értékeinek módosítása), EL KELL VÉGEZNI ÚJRA AZ ÖSSZES ELLENŐRZÉST AZ ÉRVÉNYES SZABVÁNYOK SZERINT.
- A gyártó minden felelősséget elhárít azokért a károkért és balesetekért, amelyek a jelen kézikönyvben található információk és az alábbi biztonsági utasítások megszegése miatt keletkeztek.
- A gyártó minden felelősséget elhárít a vezérlőegységen keletkezett azon károkért és meghibásodásokért, amelyek a karbantartási utasítás megszegése miatt következtek be.
- A meghajtó működőképességének és biztonságosságának megőrzése érdekében tartsa be a megfelelő eljárásokat a tisztítás, ellenőrzés és a szokásos karbantartás során úgy, ahogyan azt ezen kézikönyv ismerteti. Ez a tulajdonos kötelessége.
- Az összes ellenőrzést, karbantartást és javítást HÍVATÁSOS SZERELŐNEK kell elvégeznie.
- Meghibásodás, működésképtelenség és az összes többi művelet esetén először mindig kapcsolja ki az áramellátást, hogy megakadályozza a kapu aktiválódását.
- A karbantartási vagy tisztítási munkálatok előtt mindig kapcsolja le a meghajtót az áramellátásról.
- A tulajdonos nem veheti le a vezérlőegység fedelét, mert az áram alatt lévő részeket tartalmaz.
- Ha a tápvezeték sérült, a gyártónak, műszaki segélyszolgálatnak vagy szakképzett személynek ki kell azt cserélnie, megelőzve így módon a veszélyt.
- Kizárólag eredeti pótalkatrészeket, tartozékokat és rögzítőanyagot használjon.
- A vezérlőegységen ne végezzen semmilyen műszaki, sem programozási módosítást. Az ilyen fajta műveletek meghibásodáshoz és/vagy baleseti kockázathoz vezethetnek. A gyártó mindennemű felelősséget elhárít azokért a károkért, amelyek a termék módosítása miatt keletkeztek.
- A kapunyitó automatika vagy biztosítókapszoló ismételt üzembe helyezése előtt azonosítsa és távolítsa el a keletkezett meghibásodást. Erre a HÍVATÁSOS SZERELŐT kéri fel.
- Az akkumulátorok (váltasztható) leköttetését és cseréjét csak HÍVATÁSOS SZERELŐ végezheti.
- Ha a meghibásodásokat vagy problémákat nem lehet kijavítani vagy megoldani a jelen kézikönyvben közölt információk segítségével, lépjen kapcsolatba a gyártó Segélyszolgálatával.
- A karbantartással, javítással vagy pótalkatrészcserével kapcsolatos minden munkát bejegyzendő a karbantartási bejegyzések könyvébe, amit A SZERELŐ HOZ LÉTRE ÉS AD AT A TULAJDONOSNAK.

11.2 Szokásos karbantartás

Követelmény, hogy a HÍVATÁSOS SZERELŐ 6 havonta egyszer ismétlje meg az automatika ellenőrzésénél megadott próbasorozatot (lásd a SZERELÉSI UTASÍTÁS – ELLENŐRZÉSEK ÉS PRÓBAÜZEMELTETÉS fejezetben).

12 ELBONTÁS ÉS ÁRTALMATLANÍTÁS

- A vezérlőegység különböző anyagokból áll. Ezért azok megsemmisítése során, különböző módon kell eljárni. Azon ország érvényes előírásai szerint járjon el, amelyben az automatika szerelésére sor került, főként akkor, ha akkumulátorokról van szó (ha az egység része).
- A megsemmisítés előtt az akkumulátorokat el kell távolítani a vezérlőegységből. Az akkumulátorok eltávolítása előtt kapcsolja le a vezérlőegységet a tápáramforrásról.
- A megsemmisítéssel bizon meg egy arra szakosodott, minősítéssel rendelkező céget.

FIGYELEM: az eszköz leválasztását az elektromos hálózatról csak képesítéssel rendelkező hivatásos villanyszerelő végezheti, az ehhez megfelelő eszközökkel.

13 A GYÁRTÓ ÁLTAL KIADOTT MEGFELELŐSÉGI NYILATKOZAT

megfelelőségi nyilatkozta

a 98/37/ES irányelv II. mellékletének B része szerint (A gyártó CE megfelelőségi nyilatkozata)

A
LIFE home integration

Via S.Pertini,3/5
31014 COLLE UMBERTO (TV) – Olaszország

kijelenti, hogy terméke, a

GEUNIR DL vezérlőegység,

megfelel az alábbi irányelvek által meghatározott alapvető követelményeknek:

- EN 12445:2000 Ipari-, kereskedelmi- és garázsajtók, kapuk – A gépi üzemeltetésű kapuk használatának biztonsága – Vizsgálati módszerek.
- EN 12453: Ipari-, kereskedelmi- és garázsajtók, kapuk – A gépi üzemeltetésű kapuk használatának biztonsága - Követelmények.
- EN 60204-1:1997 Gépi berendezések biztonsága – Gépek villamos berendezései – 1. rész: Általános előírások.
- EN 60950 Információtechnikai berendezések biztonsága - Biztonság – 1. rész: Általános követelmények
- ETSI EN 301489-3:2001 Rádiókészülékek és berendezések elektromágneses kompatibilitása.
- EN 300220-3:2000 Rádiókészülékek és berendezések – keskenysávú berendezések – 25-1000 MHz frekvenciasávban használt, legfeljebb 500 mW teljesítményű rádióberendezések műszaki paraméterei és vizsgálati módszerei.

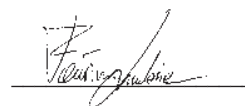
A gyártó továbbá kijelenti, hogy a fentiekben említett összetevők addig nem használhatók, amíg a 98/37/ES irányelv értelmében nem adták ki a megfelelőségi nyilatkozatot arra a rendszerre vonatkozóan, melynek részét képezik.

COLLE UMBERTO _____ A felelős személy neve: _____

Rui Michele

Tisztsége:

Aláírás:





Address: Via Sandro Pertini,3/5 31014 COLLE UMBERTO (TV) Italia

Telephone: + 39 0438 388592
Telefax: + 39 0438 388593
http: www.homelife.it
e-mail: info@homelife.it

