

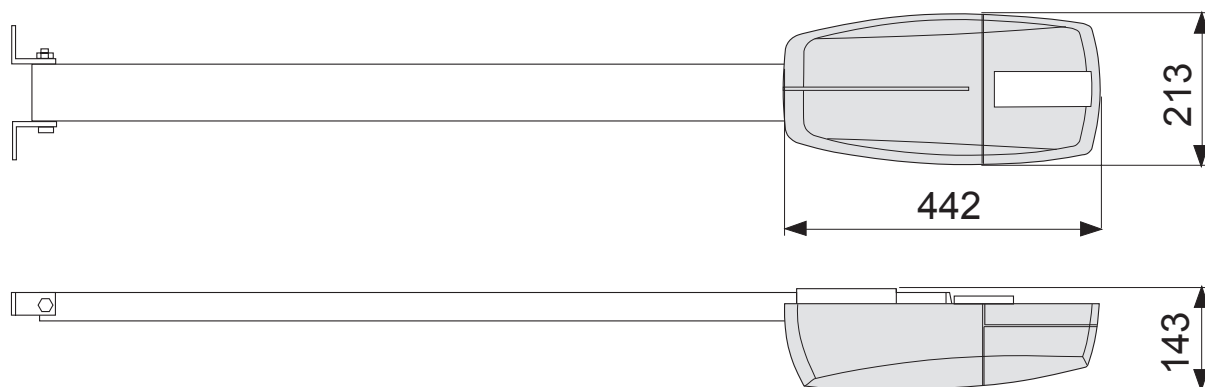
1 DATI TECNICI

LIFE home integration si riserva il diritto di variare la caratteristiche tecniche in qualsiasi momento e senza preavviso, mantenendo la destinazione d'uso e la funzionalità.

PROBO: è una famiglia di motoriduttori, elettromeccanici irreversibili, per l'automazione di porte sezionali e basculanti di tipo residenziale. La gamma è costituita da 2 modelli di diversa potenza, **PR70-PR70-DL** e **PR120-PR120-DL**. La trasmissione del moto è effettuata mediante guida di scorrimento a catena o a cinghia; la guida di scorrimento è dotata di dispositivo di sblocco per consentire di muovere manualmente la porta in caso di necessità.

| PROBO | | | | |
|-------------------------------------------------------------------------------------------------------------------------------|----------|------------------------------------------|-----------------|--|
| Motoriduttore elettromeccanico irreversibile per porte sezionali e basculanti con encoder e centrale elettronica incorporata. | | MODELLI | | |
| | | PR70 PR70 DL | PR120 PR120 DL | |
| Alimentazione da rete | V | 230 Vac 50 Hz | | |
| Alimentazione motore | V | 24 V dc | | |
| Potenza max. | W | 260 | 310 | |
| Assorbimento max. | A | 8,5 | 10 | |
| Corrente di assorbimento alla linea (230V) | A | 1,2 | 1,3 | |
| Spinta | N | 650 | 1100 | |
| Lubrificazione | Tipo | grasso | | |
| Finecorsa elettromeccanici | | no | | |
| Encoder | | si | | |
| Velocità | m/s | 0,10 - 0,18 | 0,08 - 0,12 | |
| Ciclo di lavoro | % | 50 | | |
| Tempo di lavoro nominale | min. | 13 | | |
| Lampada di cortesia 24Vdc (interna) | W (max.) | 15 | | |
| Temperatura d'esercizio | °C | da -20 a +70 | | |
| Grado di protezione | IP | 20 | | |
| Classe d'isolamento motore | | F | | |
| Montaggio | | Orizzontale a soffitto su apposita guida | | |
| Dimensioni / peso | | 442x213x142 (h) mm / 6,7 Kg | | |
| Utilizzo in atmosfera acida, salina o potenzialmente esplosiva | | no | | |
| Superficie massima anta | | 14 | 21 | |
| Centrale di comando | | RG1 24 P RG124-DL | RG124P RG124-DL | |

FIG.1



1 INSTALLAZIONE

1.1 Verifiche preliminari e limiti di impiego

Prima di procedere all'installazione è necessario effettuare le seguenti verifiche preliminari:

- La zona d'installazione dell'automazione deve prevedere lo spazio necessario per effettuare le operazioni di manutenzione e di sblocco manuale. Verificare i limiti d'ingombro facendo riferimento alla **fig.1**, e al manuale della guida in dotazione.
- L'automazione può essere installata sia su portoni sezionali che basculanti, per portoni basculanti è necessario l'utilizzo del braccio curvo oscillante **APRB**.

La tabella ha un valore indicativo in quanto sono molteplici i fattori che determinano i limiti di impiego e che devono essere attentamente considerati per ogni singola installazione.

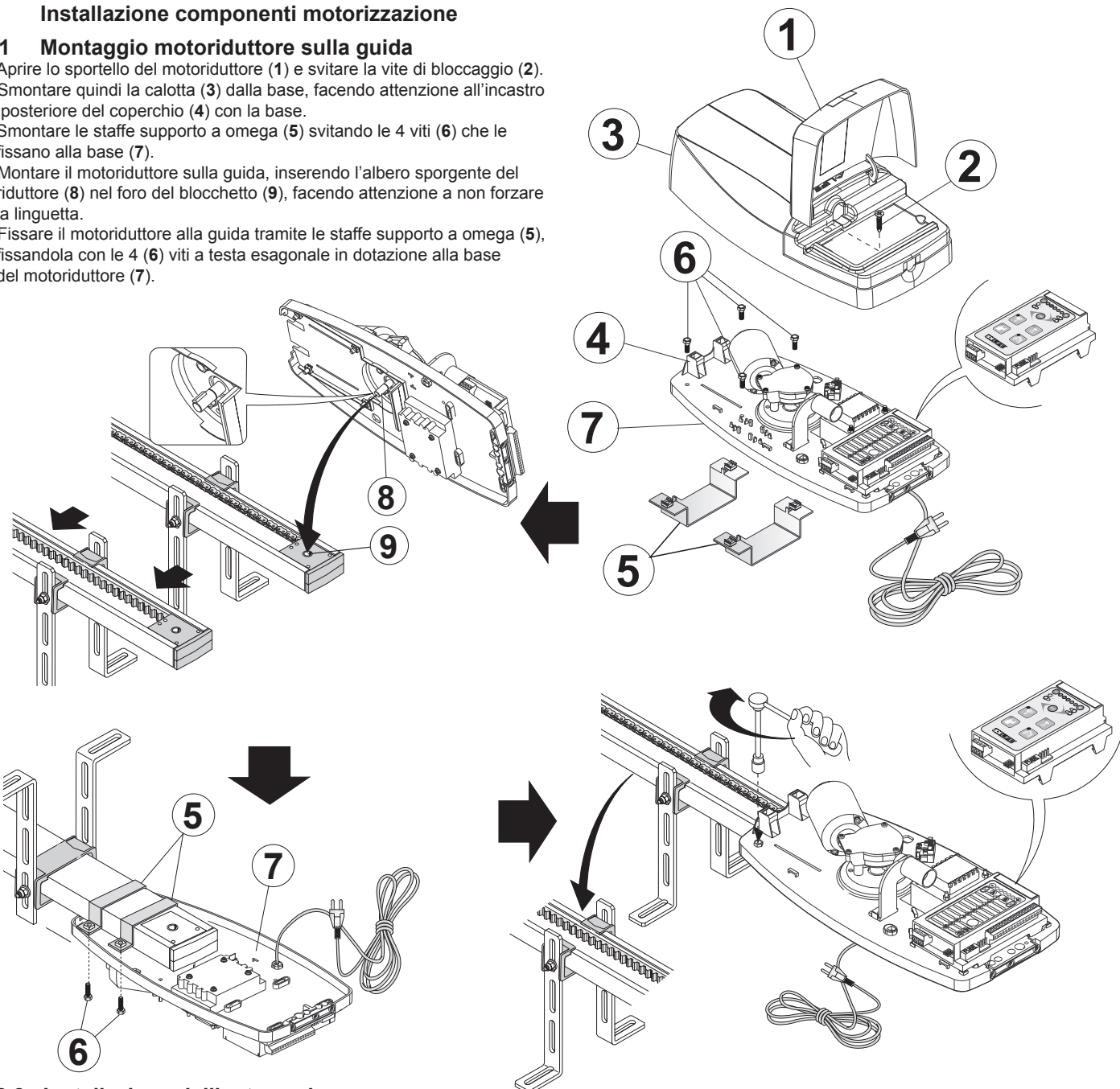
| | PR70 PR70-DL | PR120 PR120-DL |
|-----------------------------------|--------------|----------------|
| Larghezza massima della porta (m) | 4 | 6 |

L'altezza massima della porta da automatizzare dipende dalla lunghezza della guida utilizzata, fornita separatamente dal motoriduttore.

1.2 Installazione componenti motorizzazione

1.2.1 Montaggio motoriduttore sulla guida

- Aprire lo sportello del motoriduttore (1) e svitare la vite di bloccaggio (2).
- Smontare quindi la calotta (3) dalla base, facendo attenzione all'incastro posteriore del coperchio (4) con la base.
- Smontare le staffe supporto a omega (5) svitando le 4 viti (6) che le fissano alla base (7).
- Montare il motoriduttore sulla guida, inserendo l'albero sporgente del riduttore (8) nel foro del blocchetto (9), facendo attenzione a non forzare la linguetta.
- Fissare il motoriduttore alla guida tramite le staffe supporto a omega (5), fissandola con le 4 (6) viti a testa esagonale in dotazione alla base del motoriduttore (7).

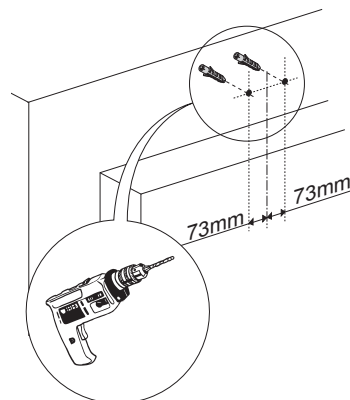
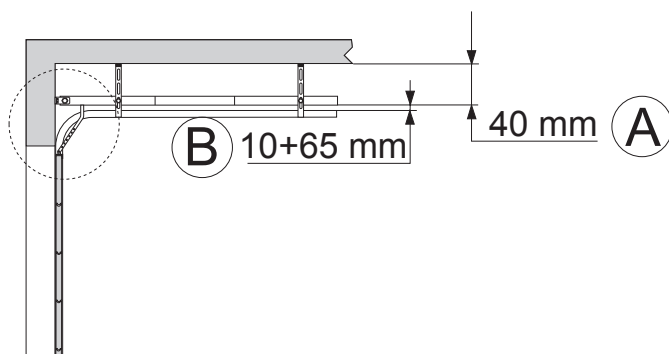


1.2.2 Installazione dell'automazione

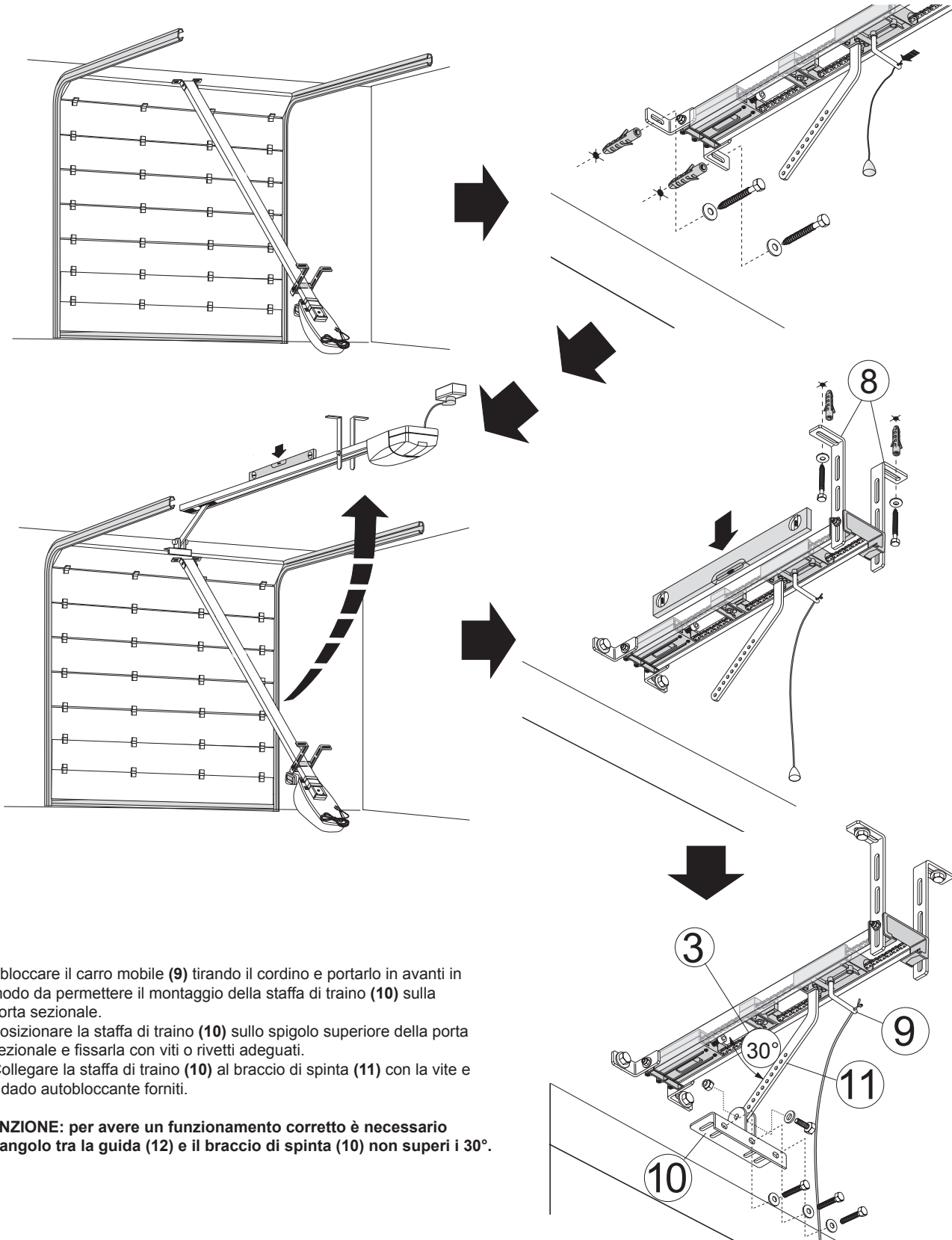
ATTENZIONE: solo dopo aver montato correttamente le varie parti della guida e il motoriduttore sulla guida stessa è possibile installare l'automazione.

Porta sezionale:

- La distanza minima verticale della porta sezionale dal soffitto **A** è **40 mm**. Nel caso la distanza superi l'altezza delle staffe è necessario utilizzare dei distanziali adeguati.
- La distanza verticale della porta sezionale dalla guida del motoriduttore **B** deve essere compresa tra i **10 e i 65 mm**.
- Chiudere la porta e determinare la mezzeria, tracciandola sulla porta e sul muro/soffitto.
- Tracciare ad una distanza di **73 mm**, a destra e sinistra rispetto alla mezzeria, i centri per i fori di fissaggio delle staffe anteriori della guida; quindi forare e inserire i tasselli.



- e) Sollevare la parte anteriore della guida lasciando posato a terra il motoriduttore e fissare saldamente le staffe anteriori sui tasselli precedentemente predisposti con adeguate viti e rondelle.
- f) Sollevare completamente la guida con il motoriduttore e posizionarla assicurandosi che sia parallela al soffitto.
- g) Regolare la posizione delle staffe posteriori (8) in modo che appoggino bene al soffitto, quindi tracciare i centri per i fori di fissaggio.
- h) Praticare i fori, inserire i tasselli e fissare saldamente le due staffe posteriori (8) al soffitto con adeguate viti e rondelle.
- i) Verificare che la guida sia perfettamente allineata e in bolla; se necessario regolarne la posizione rispetto alle staffe posteriori.
- j) Bloccare tutte le viti di fissaggio delle staffe anteriori e posteriori.



- k) Sbloccare il carro mobile (9) tirando il cordino e portarlo in avanti in modo da permettere il montaggio della staffa di traino (10) sulla porta sezionale.
- l) Posizionare la staffa di traino (10) sullo spigolo superiore della porta sezionale e fissarla con viti o rivetti adeguati.
- m) Collegare la staffa di traino (10) al braccio di spinta (11) con la vite e il dado autobloccante forniti.

ATTENZIONE: per avere un funzionamento corretto è necessario che l'angolo tra la guida (12) e il braccio di spinta (10) non superi i 30°.

- n) Sbloccare il motoriduttore ed effettuare manualmente alcune manovre di apertura e chiusura della porta per verificare il corretto bilanciamento: le manovre devono potersi eseguire con facilità e la porta deve muoversi senza impuntamenti e dondolamenti.

Porta basculante:

E' necessario l'utilizzo del braccio curvo oscillante **APRB**, fare riferimento al libretto istruzioni in allegato allo stesso.

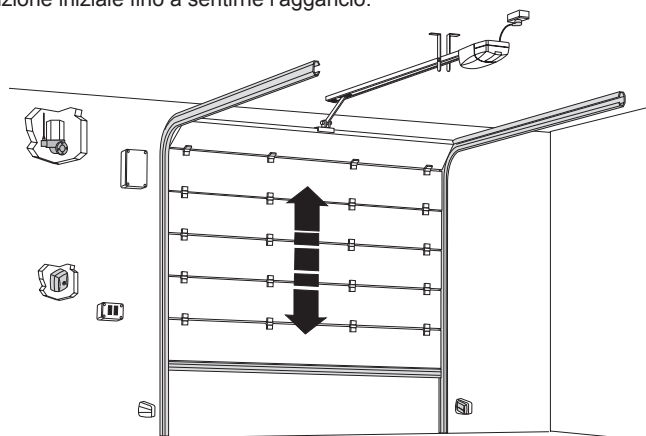
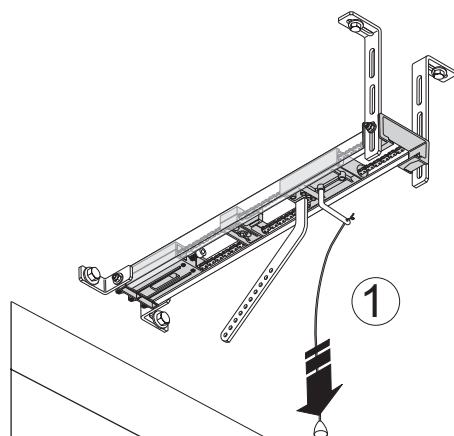
1.2.3 Sblocco del motoriduttore

ATTENZIONE

- L'installatore deve fissare permanentemente l'etichetta che descrive l'operazione di sblocco manuale vicino alla leva per lo sblocco manuale.
- L'attivazione dello sblocco manuale potrebbe causare un movimento non controllabile della porta nel caso di danni meccanici o condizioni di non equilibrio.
- Prima di effettuare la manovra togliere l'alimentazione elettrica all'automazione.

Questo comando è utilizzato in caso di mancanza d'alimentazione o d'anomalia dell'impianto, per sganciare la trasmissione del motoriduttore e permettere lo spostamento a mano della porta sezionale/basculante.

- a) Tirare il cordino collegato al carro mobile (1) e spostare manualmente la porta.
- b) Ora la porta è libera e può essere spostata a mano.
- c) Per riagganciare la trasmissione riportare manualmente la porta nella posizione iniziale fino a sentirne l'aggancio.



ATTENZIONE: per garage privi di un secondo accesso è obbligatorio installare il dispositivo **ASEC PR** per lo sblocco manuale dall'esterno.

2.0 ALLACCIAMENTI E COLLEGAMENTI

- Il motoriduttore deve essere collegato esclusivamente alla relativa centrale di comando prodotta da Life.
- Tutte le operazioni d'allacciamento e collegamento devono avvenire con la centrale di comando scollegata dall'alimentazione elettrica; se il dispositivo di disconnessione non è a vista apporvi un cartello: "ATTENZIONE MANUTENZIONE IN CORSO".

I cablaggi interni dell'attuatore elettromeccanico che sono stati effettuati dall'azienda non vanno assolutamente modificati.

La predisposizione dell'impianto elettrico e l'allacciamento alla linea elettrica d'alimentazione esula dal presente manuale. Si fanno comunque presenti le seguenti avvertenze:

- La linea elettrica d'alimentazione deve essere posata e collegata da un tecnico elettrico abilitato o da un installatore professionista.
- La linea d'alimentazione elettrica deve avere un'adeguata protezione contro il corto circuito e le dispersioni a terra.
- Deve essere previsto nella rete d'alimentazione un dispositivo di disconnessione onnipolare con distanza in aria d'apertura dei contatti uguale o superiore a 3,5 mm, che assicuri la disconnessione completa dell'alimentazione.

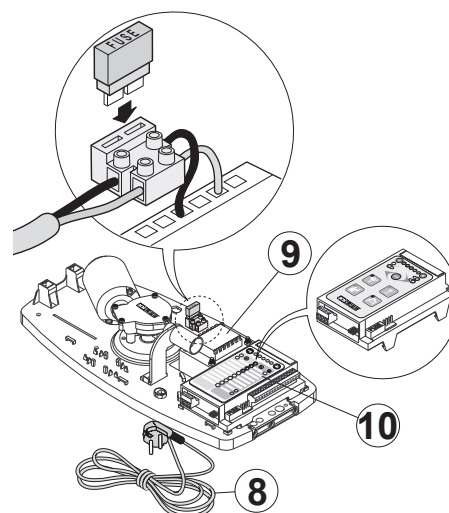
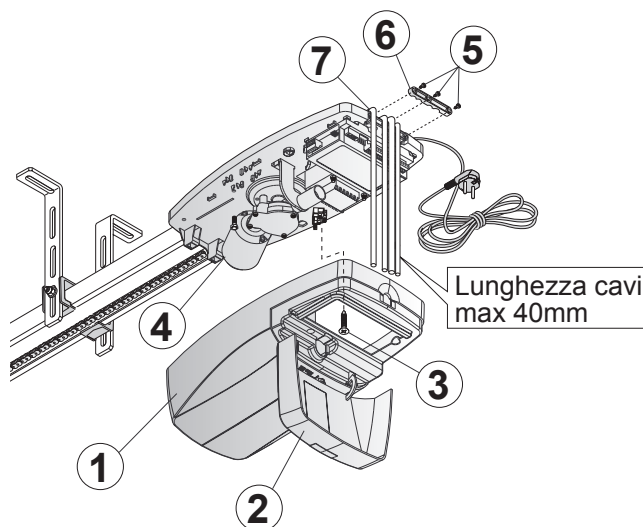
2.1 Introduzione dei cavi elettrici nel motoriduttore

- a) Per accedere ai morsetti della centrale di comando è necessario smontare la calotta (1) che copre il motoriduttore.
- b) Aprire lo sportello del motoriduttore (2) e svitare la vite di bloccaggio (3).
- c) Smontare quindi la calotta (1) dalla base, facendo attenzione all'incastro posteriore del coperchio (4) con la base.
- d) Svitare le viti (5) che fissano il fermacavi (6) alla base e toglierlo.
- e) I cavi devono essere inseriti attraverso gli appositi fori presenti sulla base (7): tenere separati i cavi con 230V da quelli a bassissima tensione.
- f) Lasciare i cavi più lunghi di circa 40 cm.
- g) Fissare i cavi alla base mediante il montaggio del fermacavi (6).

Per il collegamento alla rete elettrica a 230 Vac 50 Hz, utilizzare esclusivamente il cavo d'alimentazione con spina schuko in dotazione al motoriduttore e già cablato (8)

Non modificare i collegamenti tra cavo d'alimentazione (8), trasformatore (9) e centrale di comando (10).

Il cavo di alimentazione in dotazione non deve essere accorciato o prolungato.



DICHIARAZIONE CE DI CONFORMITÀ DEL FABBRICANTE

Dichiarazione di conformità



secondo Direttiva 98/37/CE, Allegato II, parte B (dichiarazione CE di conformità del fabbricante)

LIFE home integration
Via 1 Maggio, 37
31043 FONTANELLE (TV) – Italia

dichiara che il seguente prodotto:

Attuatore lineare elettromeccanico per cancelli a battente

PROBO PR70 PR70-DL PR120 PR120-DL

Risulta conforme ai requisiti essenziali previsti dalle seguenti direttive:

- Macchine 98/37/CE (ex 89/392/CEE) e successive modificazioni,
- Bassa Tensione 73/23/CEE e successive modificazioni,
- Compatibilità Elettromagnetica 89/336/CEE e successive modificazioni.

Risulta conforme a quanto previsto dalle seguenti norme:

- | | |
|-------------------|-----------------------------------------------------------------------------------------------------------------------|
| ▪ EN 12445:2000 | Porte e cancelli industriali, commerciali e da autorimessa – Sicurezza in uso di porte motorizzate – Metodi di prova. |
| ▪ EN 12453: | Porte e cancelli industriali, commerciali e da autorimessa – Sicurezza in uso di porte motorizzate – Requisiti. |
| ▪ EN 60204-1:1997 | Sicurezza del macchinario – Equipaggiamento elettrico delle macchine – Parte 1: regole generali. |

Dichiara inoltre che non è consentita la messa in servizio dei componenti sopraindicati finché l'impianto, in cui sono incorporati, non sia stato dichiarato conforme alla direttiva 98/37/CE.

Fontanelle 20/01/05

Nominativo del Firmatario:

Faustino Lucchetta

Qualifica:

Amministratore Delegato

Firma: