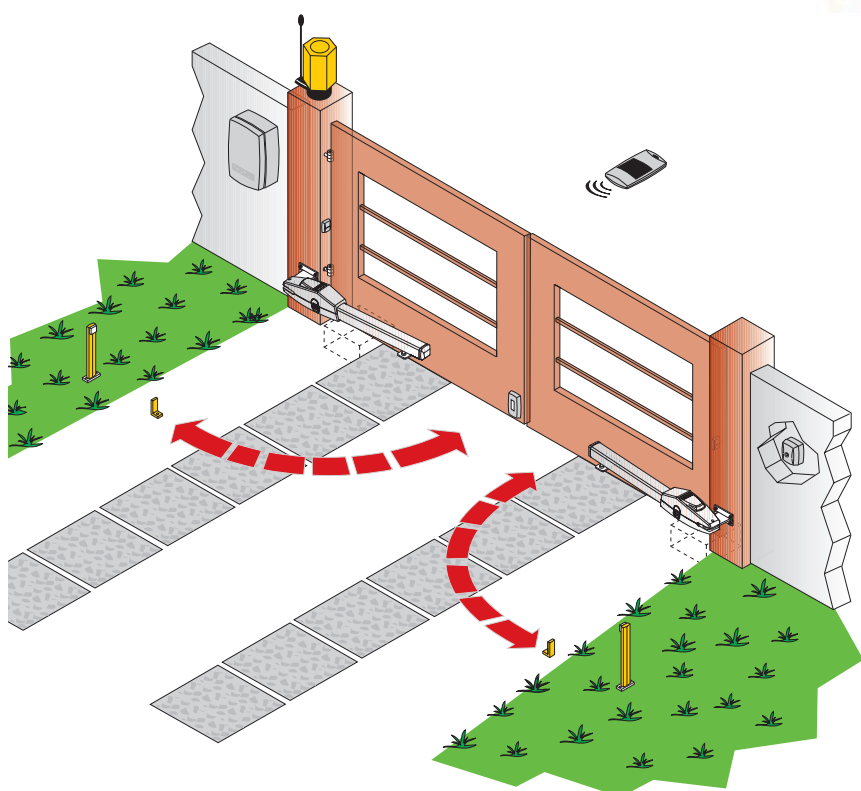
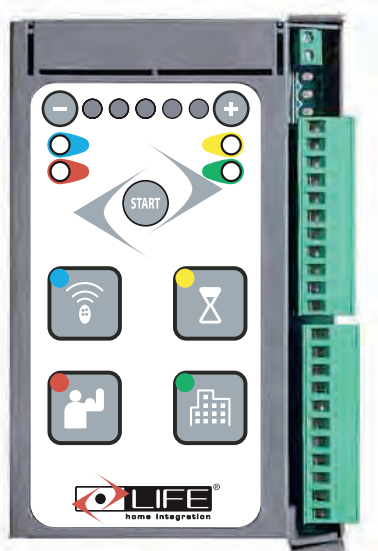


CT2 24 UNI DL 24V

HU

VEZÉRLÉS LEÍRÁS 24 V-OS KÉTSZÁRNYYÚ KAPUHOZ

UTASÍTÁSOK ÉS FIGYELMEZTETÉSEK A TELEPÍTÉSRE,
HASZNÁLATRA ÉS KARBANTARTÁSRA



FIGYELEM

Fontos biztonsági utasítások. Fontos, hogy betartsunk minden utasítást a személyek biztonsága érdekében. Mentse el ezeket az utasításokat. Tisztítás, karbantartás és alkatrészek cseréje során a kapunyitót le kell választani az áramforrásról. Ne engedje, hogy gyermekek játszanak a készülékkel vagy annak kezelőszerveivel, beleértve a távirányítót is. Figyelje a kapu mozgását, és tartsa távol az embereket, amíg teljesen ki nem nyílnak vagy be nem záródnak. Legyen óvatos a kézi kioldó működtetésekor, mivel kioldott kuplung esetén a kapuszárnyak a szél miatt csapódhatnak, és sérülést vagy vagyoni kár okozhatnak. Ne használja a kaput, ha javításra vagy beállításra van szükség, mert ez meghibásodást vagy helytelenül kiegyensúlyozott ajtókat eredményezhet, amelyek sérülést okozhatnak. Minden hónapban ellenőrizze, hogy a biztonsági funkciók megfelelően és hatékonyan működnek-e. Szükség esetén állítsa be és ellenőrizze újra az átjáró beállításait, mivel a helytelen beállítások kockázatot jelenthetnek. Ha az alaphelyzetbe állítással nem sikerült helyreállítani az átjárót, akkor kérjen segítséget egy hivatalos szervizközponttól. Az automatizálás nem telepíthető 2000 méternél magasabbra a tengerszint felett. Helyezzen be egy eszközt a telepítési utasításoknak megfelelően, amely biztosítja az áramellátás teljes kikapcsolását. Ha a tápkábel megsérült, a veszély elkerülése érdekében a gyártót, a szervizképviselőt vagy hasonlóan képzett személyeket kell kicserélnie.

FIGYELEM

Automatikus kapu - A kapu váratlanul bezáródhat, ezért ne hagyja, hogy bárki álljon az átjáró útjában.

FIGYELEM

Fontos biztonsági utasítások. Kövesse az összes utasítást, a nem megfelelő telepítés veszélyt jelenthet. Helyezze a figyelmeztető címkéket állandóan jól látható helyre vagy a vezérlőberendezések közelében.

A kézi feloldó címkét tartósan rögzítse a vezérlőegység közelében.

A telepítés után ellenőrizze, hogy a mechanizmus megfelelően van-e beállítva, és hogy a védelem működik-e, amikor a kapu akadályba ütközik (hátramenet nyitási irányban).

A telepítés után ellenőrizze, hogy a kapu szerkezete nem akadályozza-e a közutakat vagy a járdákat.

A felszerelés után ellenőrizze, hogy a biztonsági elemek megfelelően működnek-e.

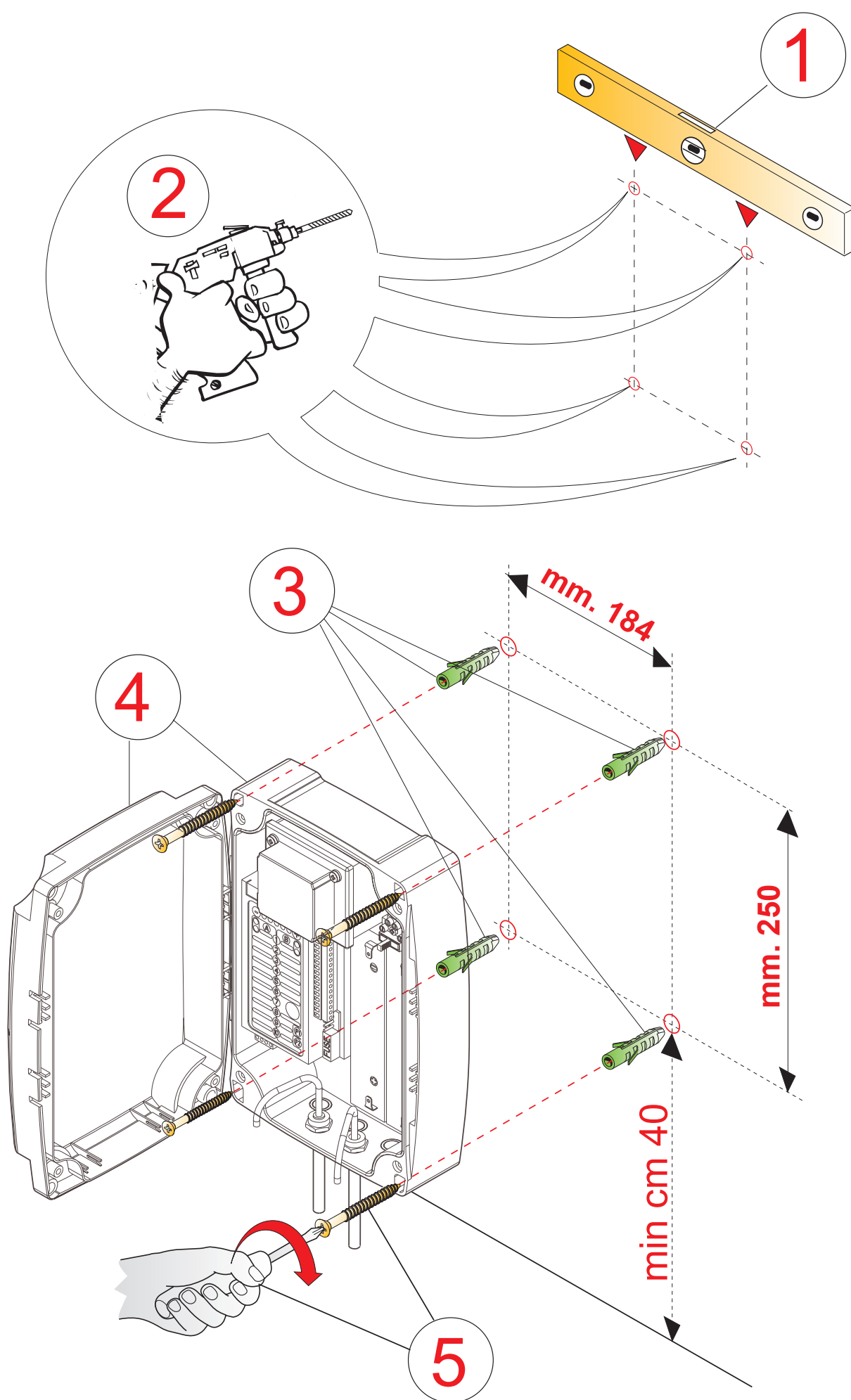
Ezt az eszközt 8 évesnél idősebb gyermekek, fogyatékkal élők, tapasztalat és a szükséges ismeretek nélkül használhatják, amennyiben kísérik őket, vagy megismétlik az utasításokat, és megértik az eszköz veszélyeit.

A gyermekek nem játszhatnak a készülékkel.

A felhasználó által elvégzendő tisztítási és karbantartási műveleteket gyermekek nem végezhetik felügyelet nélkül.



UTASÍTÁS A GEBOX TELEPÍTÉSÉHEZ



1 Elektromos csatlakozások

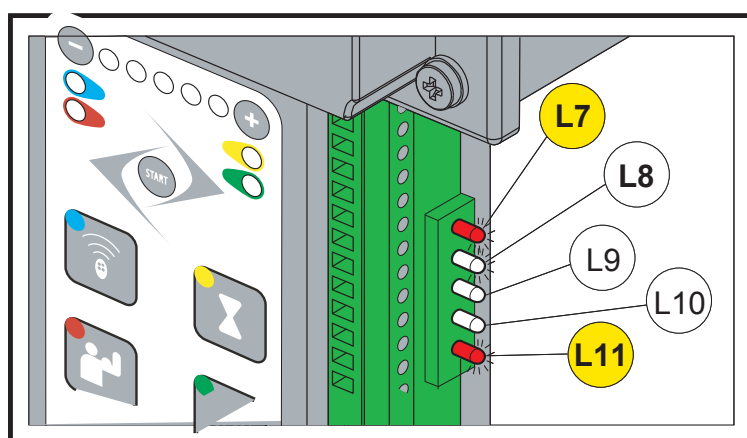
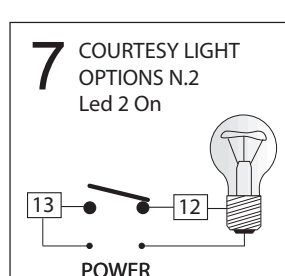
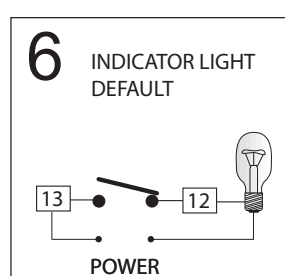
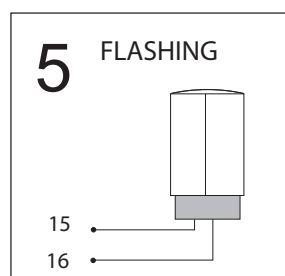
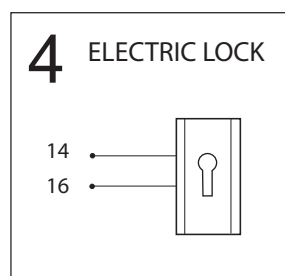
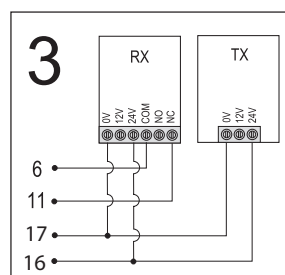
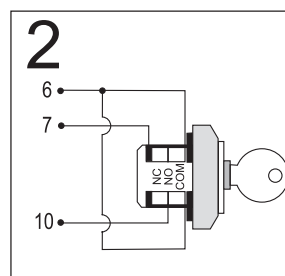
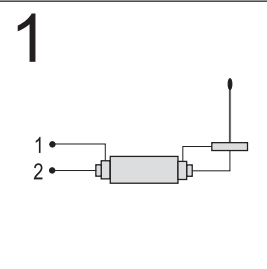
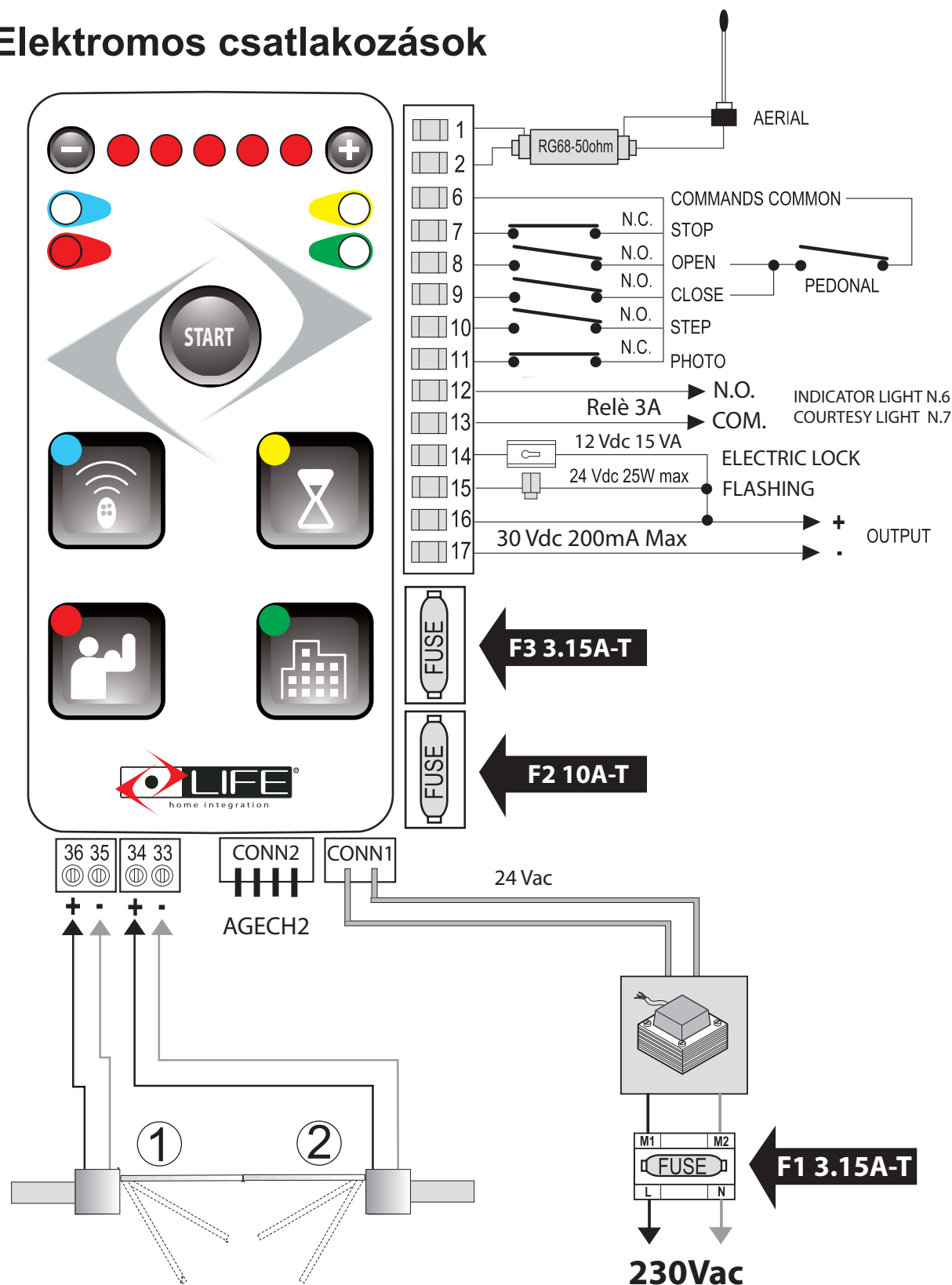
- A telepítés megkezdése előtt gondosan olvassa el a telepítési útmutatót!
- A telepítési és javítási műveletek megkezdése előtt le kell választani a készüléket az áramellátásról, ha az eszköz nem látható, akkor a jelölést kell használni: "FIGYELMEZTETŐ BERENDEZÉSEK KARBANTARTÁSA".

1.1 Csatlakozások és sorkapocs kiosztás

	Sorkapcsok leírás (lásd a bekötési rajzot, 5. oldal)	
1	ANTENNA: Antenna árnyékolás bemenet, használjon RG58-50 Ohm kábelt.	
2	ANTENNA: Antenna kábel (meleg ér) bemenet.	
6	KÖZÖS CSATLAKOZÁSI PONT: Fotocellához, külső nyomógombhoz, vészleállító kapcsolóhoz	
6 - 7	STOP: Bemenet N.C. vészleállító kapcsolóhoz. Amikor a bemenet nyitott (NO.) állapotba kerül, automatikusan leáll, a zárt (NC.) helyreállítása után új mozgásparancsot kell kiadni. Ha nincs telepítve eszköz, hagyja bent a gyári áthidalást.	
6 - 8	Nyitás: Csak nyitás bemenet N.O.	
6 - 9	Zárás: Csak zárás bemenet N.O. Belsőoldali fotocella (PHOTO 1) használatakor ezeket a bekötési pontokat kell használni és az 1. opció menüjébe a 4. led-et kell bekapcsolni, így mind a zárási, mind a nyitási fázisban aktív lesz. (rázáródás és rányitás ellen is véd!)	
6 - 10	Lèpèsről Lèpèsre: Léptetés parancs (NO.) Nyit-állj-zár funkció: Társasház üzemmódban nyitva marad (automatikus zárás beállított szünetidővel).	
6 - 11	FOTÓ: NC. bemenet fotocellákhoz és biztonsági eszközökhöz. Amíg a kapu nyit, nem működik, a kapu zárásakor aktíválódik. Ha nincs telepítve eszköz, hagyja csatlakoztatva az áthidalást.	
12 - 13	Relè Kontakt : Nyitott kaput jelző lámpát lehet csatlakoztatni Max 3A ! A 2. opció menüjébe a 2. led-et kell bekapcsolni az aktiváláshoz. (3 percig világít)	
14 - 16	Elektromos zár: Elektromos zár vezérléséhez: 12 V DC 15 VA kimenet az elektromos zárhoz ; aktiválásához 1. opció menüjébe a 3. led-et kell bekapcsolni.	
15 - 16	Villogólámpa: Villogólámpa csatlakoztatásához 24 V DC 25 W max	
16	+	30 Vdc : Különböző külső eszközök táplálásához, max. 200 mA.
17	-	
N.C. = bemenet / kimenet normálisan zárt - N.O = bemenet / kimenet normálisan nyitva Kiskapu funkció külső nyomógombról: A parancs csak egy szárny nyitását aktiválja. Össze kell kötni a nyitás (8) és a zárás (9) kivezetéseket és ezt a közösített pontot kell a COM (6) -mal egy külső nyomógobmon keresztül használni.		

	Csatlakozások a vezérlőegység alján	
CONN-1	24Vac: Bemeneti transzformátor vezeték	
CONN-2	AGECH-2 akkumulátor csatlakozás	
33 - 34	- / +	MOTOR Ha a kapu zárva van, akkor a másodikként nyílik.
35 - 36	- / +	MOTOR Ha a kapu zárva van, akkor az elsőként nyílik

Elektromos csatlakozások



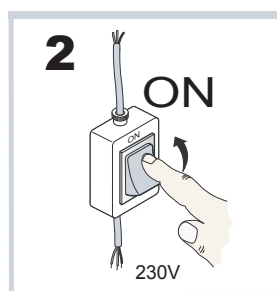
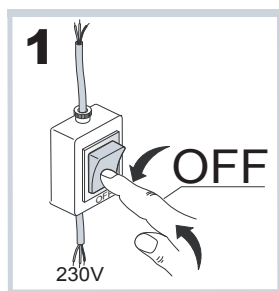
Oldalsó visszajelző LED-ek

A sorkapocs alatti LED-ek az aktuális állapotot mutatják. Az L7 és L11 LED-ek N.C. bemenetek, amelyeknek világítaniuk kell helyes működés esetén. Kialszanak, ha valamelyik védelmi eszköz működésbe lép (vagy meghibásodik) L7 (STOP) L11 (Foto).

Energiatakarékos



FIGYELEM

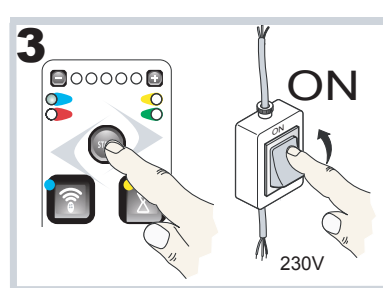
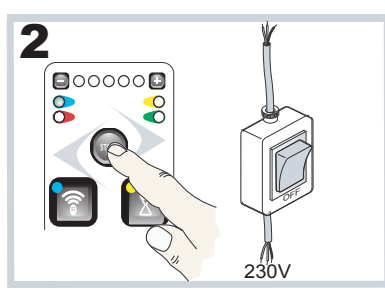
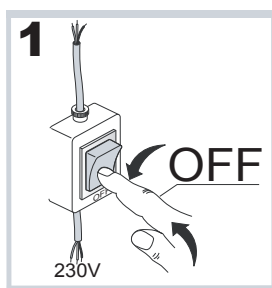


Az áramfogyasztás optimalizálása érdekében bevezettük az ES funkciót (energiatakarékos mód).

Az alap programozástól számított 10 perc elteltével az előlapon lévő LED-ek kikapcsolnak, és a kezelő kikapcsol. A kezelő újraaktiválásához kapcsolja ki és be újra a vezérlő elektronikát!

2 VEZÉRLÉS ELEKTRONIKA PROGRAMOZÁSA

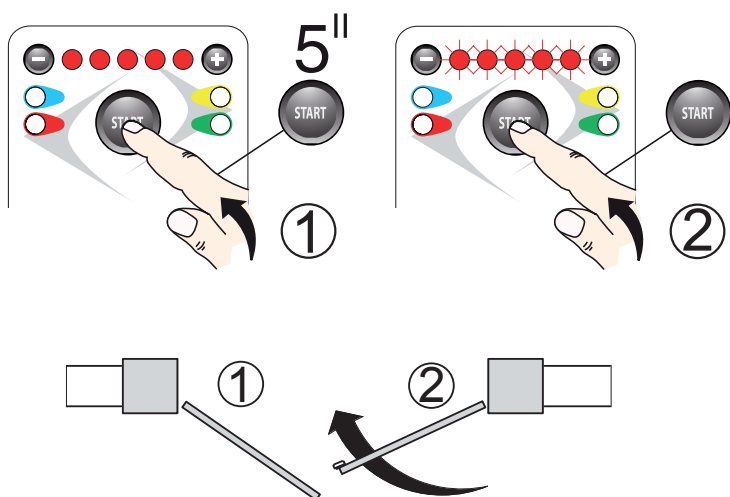
2.1 Alaphelyzetbe állítása



Az egység teljes alaphelyzetbe állításához nyomja meg és tartsa lenyomva a START gombot az áramellátás bekapcsolása előtt, majd akkor engedje el a gombot, miután bekapcsolta a vezérlő elektronikát és az összes felső LED világít (kb. 5 másodperc után).

2.2 A PROGRAMOZÁS ÉS A KAPU

Ha csak 1 motort használ csatlakoztassa a motor vezetékeit 35-36. sorkapocs pontokhoz. A programozás előtt ne felejtse el beállítani a zárási és nyitási mechanikus végállásokat!



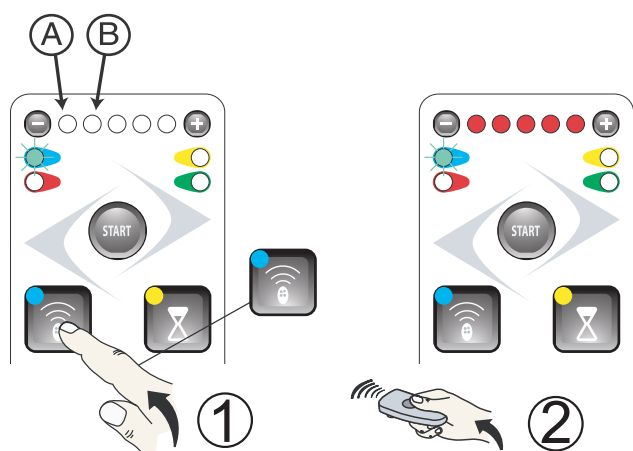
- Állítsa a kapuszárnyakat kb. 45 ° -os szögben.
 - Nyomja meg a START gombot 5 másodpercig, amíg az 5 LED először kigyullad, majd villog.
 - Nyomja meg a START gombot az automata betanuláshoz. Először zárási irányba kell mozogni a szárnyaknak (ha nyitási irányba indul fordítsa meg a motor polaritását).
- 2. szárny zár (leütközik és megáll)
 - 1. szárny zár (leütközik és megáll)
 - 1. szárny nyit
 - 2. szárny nyit (késleltetve)
 - 2. szárny zár
 - 1. szárny zár (késleltetve)

Amint ez a folyamat befejeződik, a két zöld LED villogni kezd, míg a két piros LED folyamatosan világít. 10 perccel a programozás befejezéséig a START gomb használható léptetés parancsként. Ha az eredmény nem megfelelő , kézi programozás végezhető. Fejezetet lásd. 7.

3 GESTIONE DEL RADIOCOMANDO

A vezérlőegység beépített rádióvevővel van felszerelve 750 kódos memóriával, 433,92 MHz frekvencián, LIFE ugró kóddal és automatikus kóddal.

3.1 Távirányító felprogramozása



Teljes nyitás

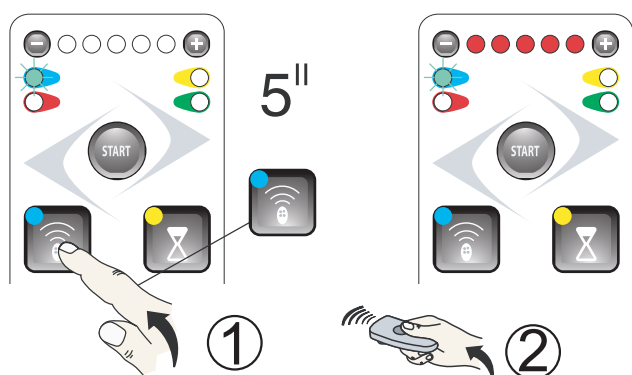
- Nyomja meg a gombot a vezérlőn, a baloldali első piros LED [A] kigyullad.
- Tartsa lenyomva a távirányító P1 gombját, amíg mind az öt piros LED felvillan

Kapu szárny gyalogos nyitás (részleges nyitás)

- Nyomja meg kétszer a gombot a vezérlőn, a bal 2. piros LED [B] kigyullad
- Tartsa lenyomva a távirányító P2 gombját, amíg mind az öt LED felvillan

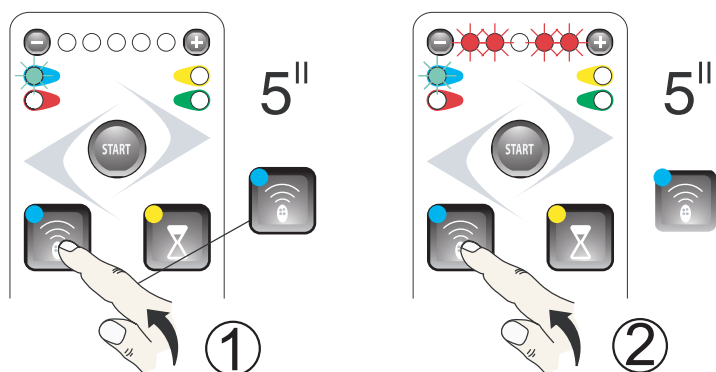
Várjon 20 "-ot, vagy nyomja meg újra a gombot a programozási módból való kilépéshez.

3.2 Meglévő távirányító törlés



- A gombot tartsa nyomva 5 "-ig nyomva , a piros LED kialszik.
- Tartsa lenyomva a távirányító P2 gombját, amíg mind az öt LED felvillan

3.3 Összes távirányító törlése



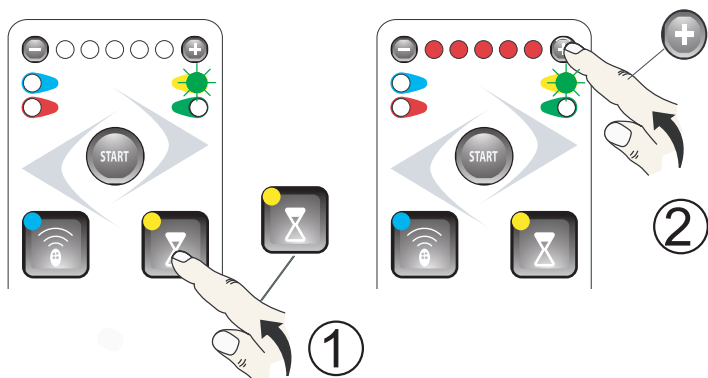
- A gombot tartsa nyomva 5 "-ig nyomva, a piros LED kialszik, ezután ismételten tartsa nyomva 5 "-ig, az összes betanított távirányító törlődik.

4 VEZÉRLŐ BEÁLLÍTÁSOK ÉS OPCIÓK

4.1 AUTOMATIKUS ZÁRÁS

A beállított SZÜNET idő letelte után az automatikus zárás aktiválódik.

4.2 AUTOMATIKUS ZÁRÁS



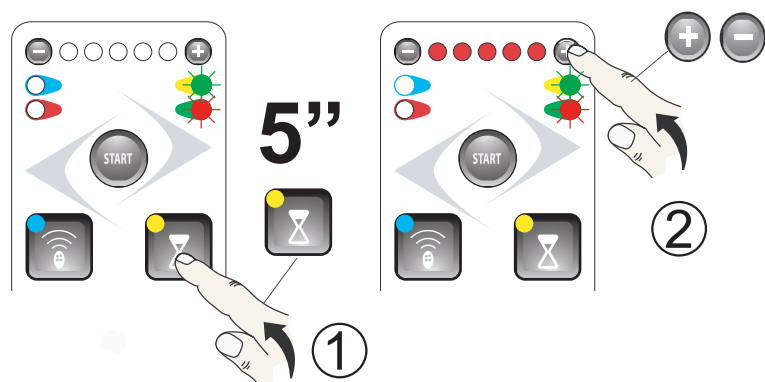
A gombbal az időzítést állíthatja be.
Várjon 20 "-ot, vagy nyomja meg újra a gombot a programozási módból való kilépéshez.

Működési ciklus:
Nyit - szünet - zár - szünet

- a) Nyomja meg a gombot, a zöld LED a jobb oldalon kigyullad
- Ha egyetlen LED sem világít, az automatikus zárás nem aktív, nyomja meg a + gombot az aktiválásához.
 - Ha legalább egy LED be van kapcsolva, az automatikus zárás aktív a kikapcsoláshoz, nyomja meg a - gombot, amíg az összes LED kialszik.

LED világít	Záródási idő
⊖ ○ ○ ○ ○ ○ ⊕	Az automata zárás nem aktív
⊖ ● ○ ○ ○ ○ ⊕	5 s
⊖ ● ● ○ ○ ○ ⊕	10 s
⊖ ● ● ● ○ ○ ⊕	30 s
⊖ ● ● ● ● ○ ⊕	60 s
⊖ ● ● ● ● ● ⊕	120 s

4.3 Lassítási idő beállítása



Várjon 20 "-ot, vagy nyomja meg újra a gombot a programozási módból való kilépéshez.

MEGJEGYZÉS:

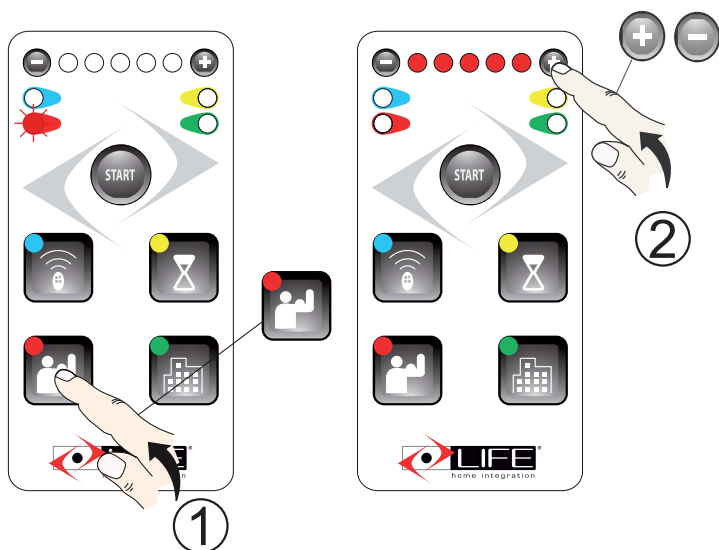
A lassulás nem zárható ki teljesen.

- a) Nyomja meg a gombot 5 "-ig a zöld és a piros LED-ek világítani fognak a jobb oldalon.
A + - gombok megnyomásával állítható a lassítás ideje A LED világít lassítási idő.

LED világít	Lassítási idő
⊖ ○ ○ ○ ○ ○ ⊕	MINIMÁLIS
⊖ ● ○ ○ ○ ○ ⊕	
⊖ ● ● ○ ○ ○ ⊕	
⊖ ● ● ● ○ ○ ⊕	Alapértelmezett
⊖ ● ● ● ● ○ ⊕	
⊖ ● ● ● ● ● ⊕	MAXIMÁLIS

5 Gyorsaság és érzékenység

5.1 A SEBESSÉG BEÁLLÍTÁSA

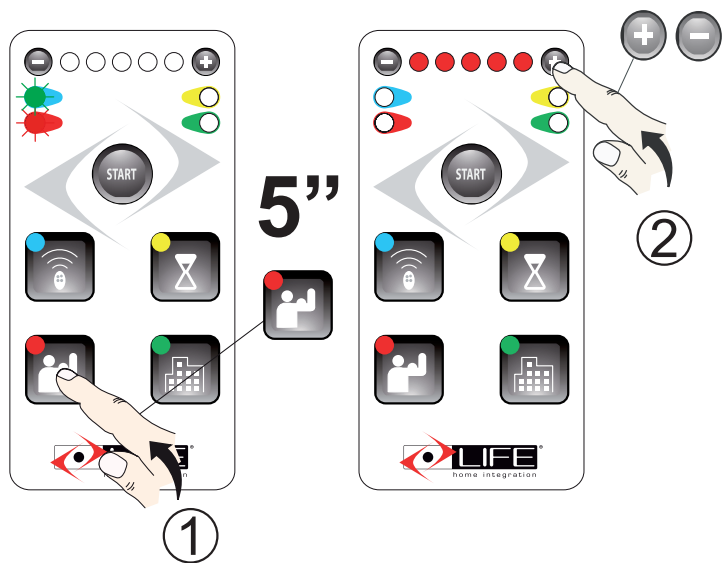


- a) Nyomja meg a gombot, és a piros LED kigyullad:
A + - gombbal állíthatja be a sebességet.

LED világít	Sebesség	
⊖ ○ ○ ○ ○ ○ ⊕	MINIMUM	75%
⊖ ● ○ ○ ○ ○ ⊕		80%
⊖ ● ● ○ ○ ○ ⊕		85%
⊖ ● ● ● ○ ○ ⊕	Alapértelmezett	90%
⊖ ● ● ● ● ○ ⊕		95%
⊖ ● ● ● ● ● ⊕	MAXIMÁLIS	100%

Várjon 20 "-ot, vagy nyomja meg újra a gombot a programozási módból való kilépéshez.

5.2 A motor akadály érzékelésének beállítása



- a) Nyomja meg a gombot 5 "-ig , és a zöld és a piros LED világítani kezd.
Az érzékenységet a + vagy a - gombbal állíthatja be.
Minél több LED világít, annál kisebb erőhatásra áll meg a motor.

LED világít	SENSIBILITA' OSTACOLI
⊖ ○ ○ ○ ○ ○ ⊕	MINIMUM
⊖ ● ○ ○ ○ ○ ⊕	
⊖ ● ● ○ ○ ○ ⊕	
⊖ ● ● ● ○ ○ ⊕	Alapértelmezett
⊖ ● ● ● ● ○ ⊕	
⊖ ● ● ● ● ● ⊕	MAXIMÁLIS

Várjon 20 "-ot, vagy nyomja meg újra a gombot a programozási módból való kilépéshez.

FIGYELEM:

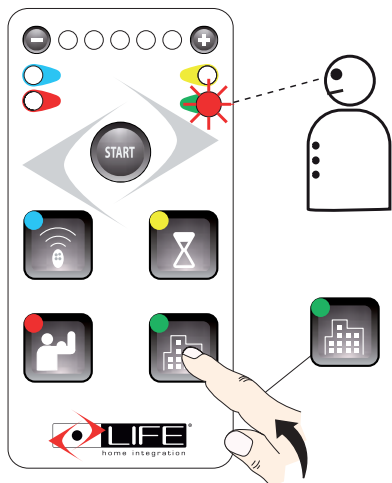
A kapu kialakítását és a működési paramétereit, például érzékenység és sebesség az adott ország törvényeinek megfelelően kell beállítani.



6 OPCIÓK MENÜ

6.1 Opciók 1 menü

Nyomja meg a gombot az OPCIÓ 1 menübe való belépéshez, nyomja meg a gombot többször, amíg az aktiválni kívánt opció meg nem jelenik. A villogó LED jelzi a helyzetet, a + gombbal aktiválódik - Piros LED, a gombbal kikapcsol.

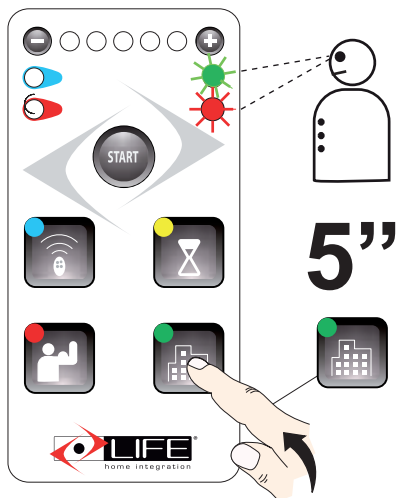


OPCIÓK MENÜ	Opciók 1
⊖ ○ ○ ○ ○ ○ ⊕	Nincs aktív funkció.
⊖ ● ○ ○ ○ ○ ⊕	Társasház funkció: csak a nyitó parancs működik (zárás automatikus)
⊖ ○ ● ○ ○ ○ ⊕	Mód: nyit-STOP-zár -STOP.
⊖ ○ ○ ● ○ ○ ⊕	Az elektromos zár aktiválása.
⊖ ○ ○ ○ ● ○ ⊕	A zárás bemenet PHOTO1-re változik.
⊖ ○ ○ ○ ○ ● ⊕	Fotocellán való áthaladás után (5 s) záródás

Várjon 20 "-ot, vagy nyomja meg újra a gombot a programozási módból való kilépéshez.

6.2 Opciók 2 menü

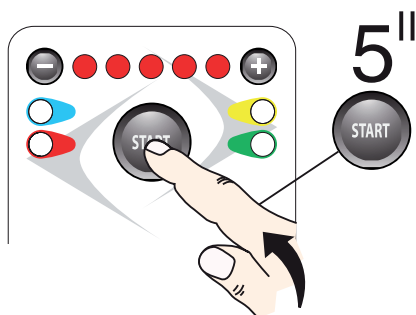
Nyomja meg a gombot a 5 másodpercig az OPCió 2 menübe való belépéshez, nyomja meg a gombot többször, amíg az aktiválni kívánt opció meg nem jelenik. A villogó LED jelzi a helyzetet, a + gombbal aktiválódik , a - gombbal kikapcsol.



OPCIÓK MENÜ	Opciók 2
⊖ ○ ○ ○ ○ ○ ⊕	Nincs aktív funkció.
⊖ ● ○ ○ ○ ○ ⊕	Kisebb lassítási sebesség.
⊖ ○ ● ○ ○ ○ ⊕	A 12-13 relé kimenet (nyitott kapu) jelzőlámpa lesz.
⊖ ○ ○ ● ○ ○ ⊕	Biztonsági közbelépés késleltetése, szeles helyeken ajánlott
⊖ ○ ○ ○ ● ○ ⊕	Ember jelenléte módban (folyamatos gombnyomás) működik
⊖ ○ ○ ○ ○ ● ⊕

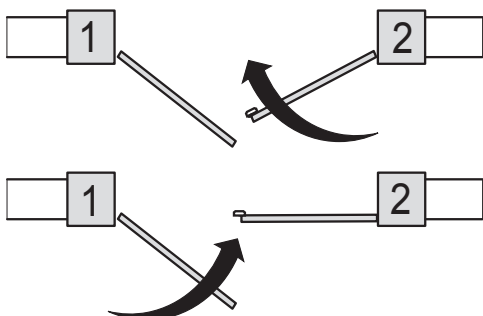
Várjon 20 "-ot, vagy nyomja meg újra a gombot a programozási módból való kilépéshez.

7 KÉZI PROGRAMOZÁS



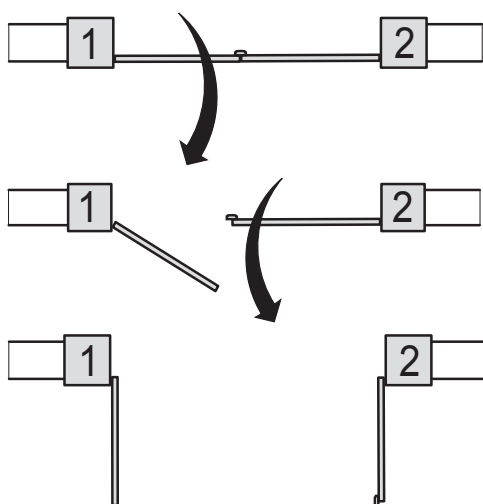
A kézi programozás elvégezhető a 6 - 10 kapcsokhoz csatlakoztatott gomb segítségével (lépésről lépésre), vagy egy korábban kódolt távirányítóval, 7. oldal, 3.1. Fejezet. Helyezze a motorokat kb. 45 ° -ra. Nyomja meg a gombot 5 másodpercig, az 5 LED világítani és villogni kezd..

7.1 KAPU ZÁRÁS BEÁLLÍTÁS



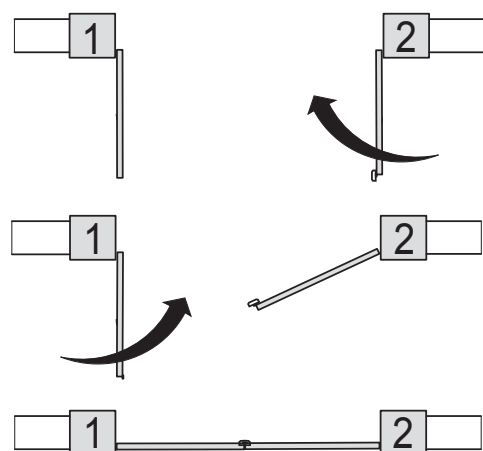
Amíg az 5 LED villog, adjon lépésről lépésre parancsot, a szárnynak [2] először zárási irányba kell mozognia, amikor a véghelyzetbe kerül, le kell állnia, és a jobb oldali LED folyamatosan pirosan világít. Adjon második parancsot lépésről lépésre, a [1] szárny elkezd bezáródni, amikor eléri a végállást, le kell állnia, és a bal oldali LED folyamatosan pirosan világít.

7.2 A SZÁRNY KÉSLELTETÉS ÉS A KAPU NYITÁSÁNAK BEÁLLÍTÁSA



A Lépésről lépésre parancs után megnyílik az [1] szárny, és miután elérte azt a pontot, ahol el akarja kezdeni az [2] szárny kinyitását, újabb lépésről lépésre parancsot adjon. Mindkét szárny nyílik, amíg el nem éri a megfelelően beállított mechanikus ütközőket, a bal és a jobb oldali két piros LED pirosan világít.

7.3 KÉSLELTETÉS BEÁLLÍTÁSA



A Lépésről lépésre parancs után a [2] szárny zárni kezd, és miután elérte azt a pontot, ahol el akarja kezdeni a szárny [1] bezárását, újabb lépésről lépésre parancsot kell adnia. Most mindkét szárny teljesen bezárul, amíg el nem éri a megfelelő mechanikus ütközőket, a bal és jobb oldali két piros LED piros marad

Az automatizálást most félautomata módban programozták. Ha az eredmény nem kielégítő, állítsa alaphelyzetbe a központot és indítsa újra a 7. lépést.

DICHIARAZIONE EU DI CONFORMITA' DEL FABBRICANTE

LIFE home integration
Via Sandro Pertini 3/5
31014 COLLE UMBERTO (TV) Italia



Dichiara che il seguente prodotto:

GE UNI 24R DL

Motoriduttore per porte sezionali



Numero seriale - Lotto di produzione

Risulta conforme ai requisiti essenziali previsti dalle seguenti direttive:

DIRETTIVA MACCHINE (MD) 2006/42/CE
DIRETTIVA BASSA TENSIONE (LVD) 2014/35/UE
DIRETTIVA COMPATIBILTA' ELETTRROMAGNETICA (EMC) 2014/30/UE
DIRETTIVA RADIO E TERMINALI DI TELECOMUNICAZIONE RED 2014/53/UE

Risulta conforme a quanto previsto dalle seguenti norme:

EN 55014-1:2006 + A1:2009 + A2:2011;	EN 60335-1:2013+A1:2014
EN 55014-2:2015;	EN 60335-2-95:2015;
EN 61000-3-2:2014;	EN 62233:2008;
EN 61000-3-3:2014;	
EN 61000-4-2:2009;	EN 300 220 - 1 V2.4.1(2012-01);
EN 61000-4-3:2006;	EN 300 220 - 2 V2.3.1(2009-12);
EN 61000-4-4:2012;	
EN 61000-4-5:2014;	
EN 61000-4-6:2014;	
EN 61000-4-8:2010;	
EN 61000-4-11:2004;	
EN 61000-4-13:2002/FprA2:2015;	
EN 61000-6-1: 2007;	
EN 61000-6-3: 2007;	
EN 301 489-1 V1.9.2(2011-09);	
EN 301 489-3 V1.6.1(2013-06);	

L'incaricato per il raggruppamento della documentazione tecnica è il firmatario.

COLLE UMBERTO

26/04/2016

Nominativo del Firmatario: Rui Michele

Qualifica:

Presidente

Firma:

Address: Via Sandro Pertini,3/5 31014 COLLE UMBERTO (TV) Italia

Telephone: + 39 0438 388592
Telefax: + 39 0438 388593
http: www.homelife.it
e-mail: info@homelife.it

